

# mulleres desempregadas e mercado laboral



## ÍNDICE

---

Introdución	03
Ficha técnica	05
Análise da realidade	07
Xustificación	10
Hipótese de estudo	13
Liñas de investigación	16
Obxectivos	18
Análise dos datos	20
<i>Datos Personais</i>	21
<i>Unidade de Convivencia</i>	24
<i>Saúde</i>	27
<i>Educación</i>	29
<i>Datos Profesionais</i>	33
<i>Busca Activa</i>	37
<i>Entrevistas</i>	42
<i>Percepción</i>	45
<i>Crise Económica</i>	49
Conclusións	52
Metodoloxía	57
Anexo I. Entrevistas profesionais	59
Anexo II. Modelo enquisas	67
Anexo III. Entidades colaboradoras	81
Webgrafía, bibliografía e prensa	83

# INTRODUCCIÓN

Segundo os últimos datos do *Instituto Nacional de Estadística*, en setembro de 2014 había en España 5,4 millóns de persoas desempregadas, entendendo por persoa desempregada aquela que está en desocupación, cesantía ou paro.

No mercado de traballo, o desemprego fai referencia á situación do traballador/a que carece de emprego e, polo tanto, de salario. Por extensión, é a parte da poboación que estando en idade, condicións e disposición de traballar -poboación activa- carece dun posto de traballo.

“*Busco traballo do que sexa*”, é a frase que máis se repite entre as persoas que demandan unha ocupación nas oficinas do Servizo Público de Emprego. Lonxe de ser un drama particular, esta situación afecta ao conxunto da sociedade xa que o desemprego, en sí mesmo, non só condiciona o presente, senón que hipoteca o futuro.

Moitas persoas levan meses, e incluso anos, sen un traballo e teñen ademais importantes cargas familiares e un subsidio de desemprego que pronto se esgotará, se non o fixo xa. Outras, as máis novas, forman parte dunha xeración que sinte

que hipotecaron o seu futuro porque ter fillos/as ou lograr a independencia económica volvéronse ideas utópicas.

A presenza dun elevado desemprego é un problema tanto económico coma social. Como problema económico, supón un maior gasto de valiosos recursos, como problema social, é unha fonte de enormes sufrimentos, xa que os traballadores/as desempregados/as teñen que vivir cunha renda menor.

Durante os períodos de elevado desemprego as dificultades económicas tamén afectan ás emocións e á vida familiar, traendo de sí consecuencias nas relacións entre os/as integrantes da unidade de convivencia.

O aumento no número de demandantes que se deu nos últimos anos provocou ademais que os empresarios/as exixan cada vez máis requisitos. No mercado laboral actual, o dominio do inglés faise imprescindible para acceder a traballos cualificados e limitacións coma non poseer o permiso de conducir, non ter un horario flexible ou carecer de dispoñibilidade para viaxar poden ser motivos clave para que moitas empresas descarten ao candidato/a.

# FICHA TÉCNICA

Este proxecto ten como obxecto de estudo as dificultades de acceso ao traballo remunerado das mulleres desempregadas do Concello de Vigo.

A investigación levouse a cabo en tres fases:

### Fase Cuantitativa

Baseada na obtención dos datos cuantitativos que marcaron o ámbito do estudo. Para a obtención destes datos recurriuse ás seguintes fontes de información:

- ▶ INE, Instituto Nacional de Estatística.
- ▶ IGE, Instituto Galego de Estatística.
- ▶ Padrón Municipal de Habitantes.
- ▶ Goberno Central:
  - Ministerio de Empleo e Seguridade Social.*
  - Ministerio de Educación, Cultura e Deporte.*
- ▶ SEPE. Servizo Estatal Público de Empleo.
- ▶ Xunta de Galicia:
  - Consellería de Cultural, Educación e Ordenación Universitaria.*
  - Consellería de Traballo e Benestar.*
- ▶ Concello de Vigo:
  - Concellería de Empleo, Participación Cidadá, e Voluntariado.*
  - Concellería de Benestar, Igualdade e Normalización lingüística.*
- ▶ Entidades sociais do Concello de Vigo.

### Fase Cualitativa

Análise, comparación e interpretación dos datos obtidos.

Realizouse un muestreo de 100 enquisas entre as mulleres dos diferentes servizos de emprego e de atención á cidadanía do Concello de Vigo.

As enquisas estruturáronse en nove apartados diferenciados por temáticas de interese seguindo o modelo que se achega no Anexo II, e foron realizadas mediante entrevista persoal ou derivada.

Empregamos, ademais, dous métodos de selección das mulleres que cubriron os cuestionarios: por unha banda, escolléronse aleatoriamente un determinado número entre as que acudían aos servizos de emprego públicos; por outra, seleccionáronse un número determinado de usuarias das entidades sociais presentes no Concello de Vigo para a súa entrevista posterior.

### Fase de Conclusións

Para finalizar o proxecto realizáronse entrevistas a profesionais representativos dos diferentes servizos implicados na busca activa de emprego. Pretendeuse identificar, deste xeito, as características comúns das políticas de emprego levadas a cabo polas diferentes administracións, así como as pautas de comportamento das demandantes destes servizos e a evolución na atención específica das persoas desempregadas.

# ANÁLISE DA REALIDADE

No conxunto do estado español, o total de persoas desempregadas ascende a 5,4 millóns, segundo os datos facilitados polo *Istituto Nacional de Estadística (INE)* referentes á *Enquisa da Poboación Activa (EPA)* do terceiro trimestre de 2014.

Na nosa comunidade, a cifra de desemprego a peche de setembro situouse en 258.300 persoas e, aínda que os datos da *EPA* revelan un descenso do número de parados/as con respecto ao ano anterior en 20.800 demandantes, só o 26% conseguiron un traballo.

A explicación deste fenómeno vén dada polo feito de que Galicia perdeu 15.400 persoas activas (poboación en idade de traballar que está ocupada ou busca emprego de forma activa) desde finais de 2013 debido a que 3.300 pasaron a ser inactivas (desempregados/as que non buscan traballo, amas de casa, xubilados/as ou estudantes) e outros 12.100 (o 58% do descenso do paro interanual) abandonaron a comunidade.

Con respecto á poboación ocupada, a cifra sitúase en 1.017.300 persoas, levando a taxa de ocupación ao 43%. A afiliación á Seguridade Social evoluciona peor na nosa comunidade que no conxunto estatal, posto que hai unha caída do 0,42 % en contraposición á subida producida a nivel nacional do 0,17 %.

Facendo unha distinción por sexos, do total de desempregados/as galegos/as, 134.900 son homes e 123.300 mulleres.

Por idades, os parados/as galegos/as de 35-44 anos son un 26,7% do total (69.000 persoas); os/as de 25-34 anos, o 26% (67.100); os/as de 45-54 anos, o 22,1% (57.200); os/as de máis de 55 anos, un 1,9% (30.700); os/as de 20-24 anos, un 10,9% (28.200); e os/as de 16-19 anos, un 2,4% (6.100).

Por sectores económicos, os servizos acumulan 64.300 parados/as, mentres que o colectivo dos que buscan o seu primeiro emprego ou o deixaron suma 164.300 persoas. Na industria, pola súa parte, hai 15.500 persoas en paro, na construción 9.900 e na agricultura afecta a 4.200.

No que atinxe ao paro de longa duración, 105.200 persoas, o 40% do total, leva dous anos ou máis en busca de emprego, mentres que 51.200, case o 20%, entre un ano e dous.

Con respecto á cobertura do sistema de protección por desemprego, durante o mes de setembro de 2014 ésta foi do 56,2 %, mentres que un ano antes era do 60,1 %. Isto significa que en Galicia xa hai ao redor de 95.000 persoas paradas que teñen experiencia laboral mais non cobran prestacións por desemprego.

A contía media da prestación contributiva percibida no mes de setembro de 2014 foi de 767,2 € ao mes (na media estatal sobe ata os 801,7 €), quedando a distribución das prestacións por desemprego da seguinte maneira: 53.635 son prestacións contributivas, 55.912 xa son subsidios por desemprego e 12.783 corresponden á renda activa de inserción.

Ademais, por segunda vez nos últimos meses, reproducíase o feito negativo de que hai máis persoas que perciben subsidio por desemprego que receptoras de prestacións contributivas, debido principalmente á precariedade do emprego creado nos últimos anos e á permanencia prolongada no paro, que en ambos os dous casos conduce ao esgotamento da protección social.

Persoas Desempregadas, por sexo. Galicia.



Ministerio de Empleo e Seguridade Social. Setembro 2014.



Por provincias, o desemprego alcanza a 103.800 persoas en Pontevedra, a 101.600 na Coruña, a 26.200 en Lugo e a 20.120 en Ourense.

Galicia	
<b>A Coruña</b>	<b>Lugo</b>
101.600	26.200
<b>Ourense</b>	<b>Pontevedra</b>
20.120	103.800

E analizando os datos xa da nosa cidade, segundo os valores feitos públicos polo Instituto Galego de Estatísti-

ca no mes de novembro, hai un total de 37.600 persoas desempregadas, debido principalmente ao incremento de parados/as dos últimos meses no sector servizos, xa que no resto de áreas económicas descendeu.

Este incremento do paro tradúcese na alza da taxa de paro, que se dispara en Vigo ata o 23,4%, situándose como unha das máis altas das grandes cidades galegas, só por detrás de Ferrol (30%) e Pontevedra (25,8%).

Os malos datos de Vigo amosan a realidade de que segue sen repuntar a industria, o seu principal motor económico, pola grave crise na que está inmersa a cidade.

# XUSTIFICACIÓN

A poboación total da cidade de Vigo a xaneiro de 2014, tomando como referencia os datos facilitados polo *Padrón Municipal de Habitantes*, é de 296.479 persoas, das cales 141.359 son homes e 155.120 mulleres.

Deste total de poboación, 197.614 persoas están en idade laboral (96.443 homes e 101.171 mulleres), chegando o número de persoas desempregadas ás 37.600.

A actuación social, neste sentido, ten por finalidade debilitar os factores de exclusión e atender aos colectivos máis desfavorecidos socialmente para afrontar os procesos de inclusión desde unha formulación estratéxica centrada en dar respostas globais e integradas.

Desta maneira favorecerase o avance e consolidación dunha acción social de responsabilidade pública que asegure á cidadanía uns mínimos vitais tanto en relación cos seus ingresos como ao binomio necesidades/oportunidades no que atinxe á educación, sanidade, vivenda e, en xeral, ás condicións sociais de existencia, previndo a aparición da marxinalidade e atacando coherentemente todos aqueles factores que favorezan a exclusión.

#### Fogares nos que os ingresos por prestacións representan máis dun 50%, 75% ou 100% do total dos seus ingresos. Pontevedra.

	Máis dun 50%	Máis dun 75%	100%
2008	31,40	25,02	21,00
2009	33,60	27,41	24,31
2010	36,58	29,30	26,30
2011	37,22	30,05	26,45
2012	41,65	32,84	28,83

IGE 2012. Enquisa de condicións de vida das familias

#### Perceptores/as de prestacións por desemprego segundo a clase de prestación. Pontevedra.

	Nivel contributivo	Nivel asistencial	Renda activa de inserción
2008	21.665	11.790	1.722
2009	31.343	17.678	2.278
2010	30.875	26.222	2.778
2011	30.380	24.285	4.001
2012	31.898	25.595	4.956

Ministerio de Empleo e Seguridad Social. Anuario de estadísticas 2013.

Se nos centramos nas axudas sociais autonómicas e facemos unha análise comparativa por provincias, apréciase que a provincia de Pontevedra rexistra o 43,72% das solicitudes de Risga e o 47,54% das Axudas de Emerxencia Social.

Na cidade de Vigo, o número de persoas beneficiarias acada os seguintes datos:

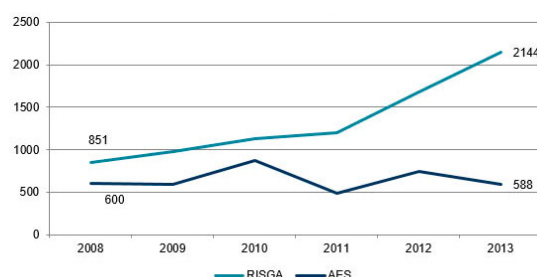
#### Beneficiarios/as da Renda de Integración Social de Galicia (RISGA) e das Axudas de Emerxencia Social (AES) segundo sexo. Concello de Vigo.

	RISGA			AES		
	Ambos sexos	Homes	Mulleres	Ambos sexos	Homes	Mulleres
2008	851	312	539	600	218	382
2009	973	357	616	594	227	367
2010	1.128	439	689	869	400	469
2011	1.202	488	714	489	242	247
2012	1.684	720	964	742	328	414
2013	2.144	890	1.254	588	247	341

Consellería de Traballo e Benestar. Informe sobre a aplicación e avaliación da

Lei Galega de Medidas Básicas para a Inserción Social. 2012.

#### Evolución temporal solicitudes Risga e AES. Quinquenio 2008-2013. Concello de Vigo.



O *Informe sobre a aplicación e avaliación da Lei Galega de Medidas Básicas para a Inserción Social* do ano 2012, establece como perfil xeral da persoa beneficiaria da Risga o que corresponde a 25-44 anos, solteira ou separada, con cargas familiares, que vive en zona urbana nun piso de aluguer ou cedido en precario e cun nivel de estudos primarios incompletos, atopándose parada aínda que non en procura do seu primeiro emprego.

En canto á situación laboral, destacar que a maioría das persoas perceptoras da Risga se atopan en situación de desemprego (91,93%) e que non todas as persoas perceptoras presentan unha única problemática, senón que a maioría aglutina varias problemáticas específicas, sendo a que máis se repite a carencia dunha ocupación, que acada un 89,62%.

# HIPÓTESES DE ESTUDO



## hipóteses de estudo

Os supostos que se pretenden verificar coa análise pormenorizada dos datos obtidos mediante as distintas fontes de información e documentación, enquisas e entrevistas, son os seguintes:

Derivado da actual situación económica do país, existe un retroceso en temas relacionados cos dereitos laborais e a conciliación da vida persoal e familiar das mulleres. Como consecuencia, estase producindo unha desaparición dos avances conseguidos en anos anteriores (igualdade, mantemento do emprego e promoción) para volver a unha situación de desvantaxe de partida.

Ademais, a sociedade española estase polarizando, desaparecendo a tradicional clase media substentadora do Estado de Benestar a raíz da precariedade do mercado laboral (globalización da economía, medidas orzamentarias de contención do gasto público, sucesivas reformas laborais, etc.) e do elevado número de persoas en situación de desemprego.

E, tomando como premisa a industria de Vigo está moi masculinizada (naval, automoción, pesca e construción) e que, á súa vez, este sector foi dos máis castigados pola crise na nosa cidade, poderíase afirmar que as mulleres non sufriron na mesma medida as consecuencias do desemprego; pero, se temos en conta o feito de que a calidade do emprego feminino é peor (sectores de ocupación peor pagados, con xornadas de traballo informais e con modalidades de contrato temporais e a tempo parcial, etc) e o seu tradicional rol de coidadora e substentadora da familia (atención das persoas dependentes), ponse de manifesto a desigualdade de xénero que subxace na sociedade viguesa.

Unha persoa desempregada quédase fóra do sistema e, se a elo sumamos factores determinantes coma a idade, o nivel de formación e a irrupción da maternidade en pleno ecuador da carreira profesional (ou a presunción da mesma), as posibilidades de reincorporación ao mercado de traballo con plenos dereitos redúcense considerablemente.

Os catro factores determinantes á hora de atopar un emprego son a idade, a formación, a experiencia profesional e as responsabilidades familiares, sendo os tres primeiros comúns para homes e mulleres e, o último, case exclusivo delas.

Polo tanto, o desemprego produce un estancamento a nivel profesional e persoal que, de prolongarse no tempo, afecta á saúde e ao estado de ánimo, así como ás relacións interpersoais e á independencia económica, xa que están a fallar as redes sociais e os recursos de apoio ás mulleres que lles permitan saír adiante sen renunciar á familia.

A situación permanente de crise socioeconómica está a producir que en moitos dos fogares galegos non traballe ningún membro da unidade de convivencia, tendo como principal efecto que os gastos familiares sexan superiores aos ingresos e que estes sexan sufragados, nos mellores dos casos, con prestacións sociais.

Por outra banda, a crise está causando unha volta ao modelo tradicional de familia estensa motivada pola redución de ingresos. Nestas circunstancias, obrígase tamén a reducir os gastos destinados ao coidado de dependentes (menores, terceira idade e discapacidade) en detrimento da carreira profesional das mulleres.

As medidas de fomento do emprego levadas a cabo desde as Administracións Públicas para paliar esta situación destacan pola temporalidade das accións postas en marcha e por non resolver os problemas reais de base das persoas desempregadas, ao limitar o seu acceso á formación e /ou aos plans de recualificación profesional.

Por último, os incentivos á contratación activados desde o goberno central deixan á marxe a todo o grupo social de 30-45 anos, caracterizado por estar en plena idade de desenvolvemento laboral e crecemento profesional e polas súas maiores responsabilidades económicas e familiares.

Tendo en conta todos estes factores, as mulleres teñen unha percepción clara da realidade social e das consecuencias da mesma, sendo capaces de identificar os factores que as sitúan nunha posición de desvantaxe laboral con respecto aos homes.

# LIÑAS DE INVESTIGACIÓN





## líñas de investigación

As variables que empregamos para o coñecemento máis en profundidade da realidade social das mulleres desempregadas na cidade de Vigo son as que se detallan a continuación:

- ▶ Número de persoas empadroadas no Concello de Vigo, en función do sexo.
- ▶ Rangos de idade das mulleres desempregadas.
- ▶ Perfil da muller en situación de desemprego residente na cidade de Vigo:
  - *Idade.*
  - *Situación familiar.*
  - *Saúde.*
  - *Nivel formativo.*

- *Experiencia profesional.*
- *Sector de ocupación.*
- *Estratexias de busca activa de emprego.*
- *Procesos de selección.*
- *Percepción (análise da realidade particular de cada muller enquisada para determinar as problemáticas común do grupo atendendo ao seu itinerario de vida e a cuestións relacionadas coa conciliación familiar, as redes sociais de apoio e a percepción que teñen delas mesmas fronte ao seu grupo homólogo masculino).*

- ▶ Identificación das pautas de comportamento das demandantes dos servizos de emprego e evolución na atención específica das persoas desempregadas.

# OBJETIVOS

**O**s obxectivos que se pretenden acadar coa investigación son:

#### **Obxectivo Xeral**

Afondar no coñecemento da realidade social e laboral do Concello de Vigo desde unha perspectiva de xénero, identificando as posibles causas da actual estratificación económica da sociedade e a súa relación coa desigualdade, a pobreza e a exclusión.

#### **Obxectivos Específicos**

Promover a produción e difusión do coñecemento sobre as causas e consecuencias do desemprego nas relacións

de xénero, como base para o desenvolvemento social. Coñecer e reflexionar sobre os contidos relacionados co desemprego e, en particular, co desemprego feminino.

Utilizar os coñecementos científicos para a solución dos problemas que afrontan as mulleres desempregadas.

Concienciar e sensibilizar ao conxunto da poboación da necesidade de propiciar, xunto coas Administracións, un cambio que dea resposta ás necesidades actuais da sociedade.

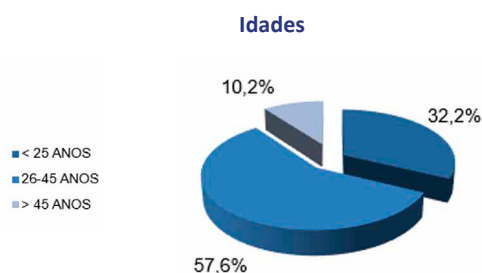
# ANÁLISE DOS DATOS



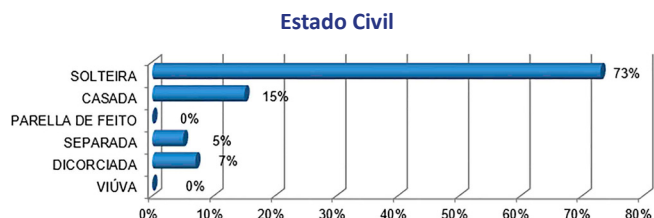
# DATOS PERSOAIS

Para a presente investigación realizáronse 100 enquisas a mulleres desempregadas do concello de Vigo, en idade laboral (16-65 anos) e usuarias dos diferentes servizos de emprego e de atención á muller da cidade.

Das persoas enquisadas, o 32,2% eran menores de 25 anos, mentres que o 57,6% atopábase na marxe 26-45 anos e o 10,2% restante eran maiores de 45 anos.



Por outra banda, o 73% estaba solteira no momento de cubrir a enquisa, o 15% casada e o 12% separada ou divorciada.



Segundo datos do IGE, en Galicia a idade media de matrimonio para as mulleres establécese nos 32,9 anos, mentres que para os homes en 34,5 anos.

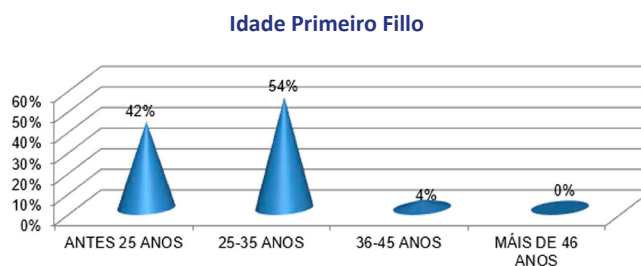
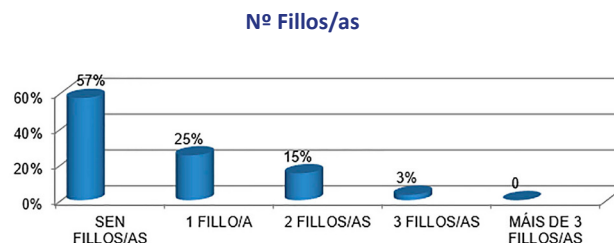
A taxa de natalidade é de 1,3 fillos/as por muller e, se nos centramos na nosa cidade, as estatísticas amosan que, no ano 2012, o número de nacementos en función da idade da nai foron os seguintes:

Menos de 20 anos	40
De 20 a 24	144
De 25 a 29	327
De 30 a 34	968
De 35 a 39	857
De 40 a 44	216
Máis de 45 anos	12
<b>TOTAL</b>	<b>2.564</b>

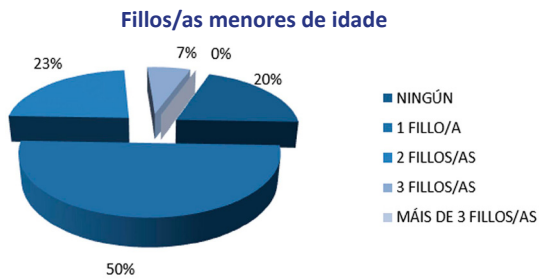
IGE, INE. Movemento natural da poboación

Destes nacementos, o 84,6% tiveron lugar cando a nai traballaba e o 15,4% cando estaba en situación de desemprego. Ademais, o 56,2% estaba casada e o 43,8% non casada.

Na nosa investigación, o 57% das mulleres non ten fillos/as e o 43% móvese na marxe 1 e 3 fillos/as, sendo o tramo 25-35 anos a idade media para a primeira maternidade nun 54% dos casos, seguida para un 42% das enquisadas da opción antes dos 25 anos.



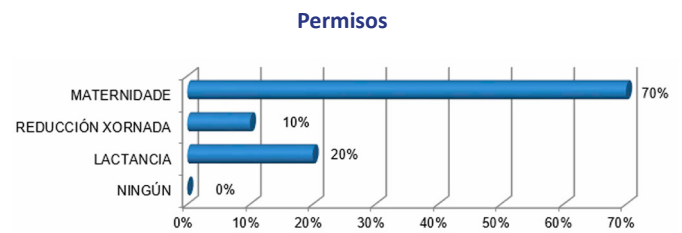
Do total de fillos/as, o 80% son menores de idade e están a cargo dos seus proxenitores en todos os casos.



Xa que do total das mulleres enquisadas só o 42% ten fillos/as e dese 42% só o 70% estaba traballando con contrato no momento de formar unha familia (29), se analizamos o índice de permisos asociados á maternidade do

que gozaron estas mulleres pódese afirmar que o 100% se beneficiou de un ou máis dos permisos estipulados na lexislación vixente (o 19% combinou varios deles).

Polo tanto, o emprego regulado configúrase aquí coma un elemento indispensable para a conciliación da vida familiar e persoal.



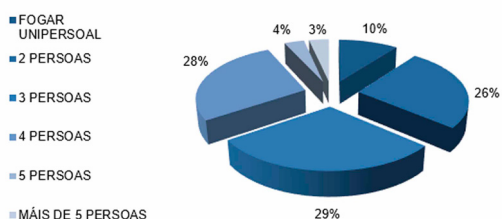


# UNIDADE DE CONVIVENCIA

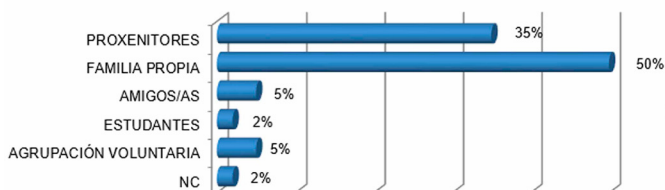


Como podemos apreciar, a maioría das participantes no estudo viven nunha unidade de convivencia formada por dúas o máis persoas, destacando o fogar composto por tres ou catro membros, que representa 57 %.

### Integrantes da Unidade de Convivencia

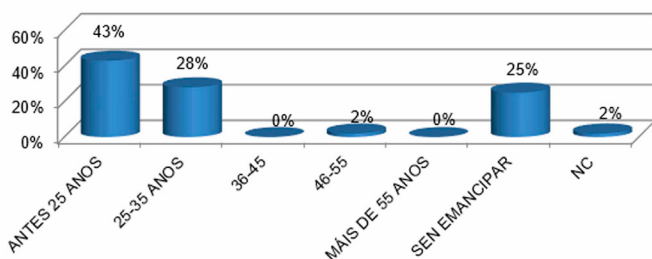


### Relación Integrantes



Con respecto a idade de emancipación familiar, reflectir que case a metade das enquisadas iniciaron unha vida independente antes dos 25 anos, o 28% entre os 25-35 anos e a día de hoxe están sen independizar o 25%.

### Idade Emancipación Familiar



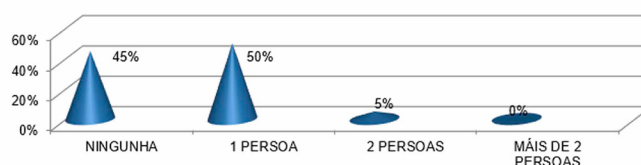
Dacordo cos datos da *Enquisa da Poboación Activa (EPA)* proporcionados polo *Instituto Galego de Estatística (IGE)*, o número de fogares galegos con todos os seus membros en paro acadou os 93.000 no primeiro trimestre deste ano.

Por provincias, na Coruña son 36.600 os fogares con todos os seus membros desempregados; mentres que en Lugo son 9.500; en Ourense, 11.400; e en Pontevedra, 35.500.

Ademais, os datos da *EPA* amosan que hai 33.000 fogares en Galicia nos que ningún dos seus membros percibe ingresos.

Na nosa cidade, a situación non é máis alentadora. Practicamente a metade das mulleres participantes nesta investigación (45%) pertencen a fogares nos que todos os seus membros están en situación de desemprego, mentres que para a outra metade (50%) só traballa unha persoa na totalidade da unidade de convivencia.

### Persoas que Traballan na Unidade de Convivencia



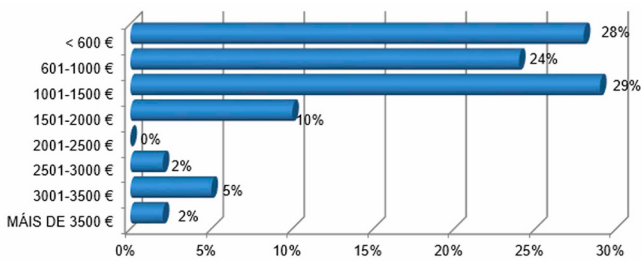
O 81% dos fogares móvese nun intervalo de ingresos 600 -1.500 euros ao mes entre todos os seus integrantes, porcentaxe e intervalo moi similar ao dos gastos.

Do total de mulleres enquisadas, o 52% non chega aos 1.000 € mensuais e un 28% quédase no límite dos 600 €.

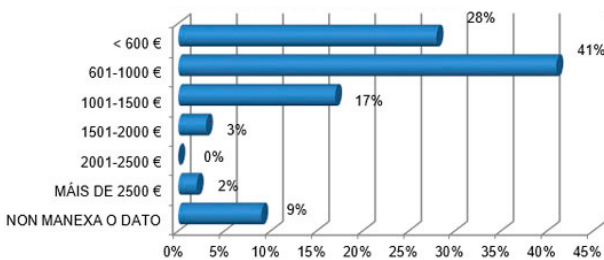
Para complicar a economía doméstica, o 56% das familias non ten capacidade de aforro, ben sexa porque os gastos e ingresos están equiparados (34%) ou porque o volume de gastos supera ao de ingresos (12%).

Ademais, o 35% ten nas prestacións o subvento básico da unidade familiar, xa que son o seus únicos ingresos económicos. O 17% combina salarios e axudas e un 3% ten ingresos informais procedentes de alugueres.

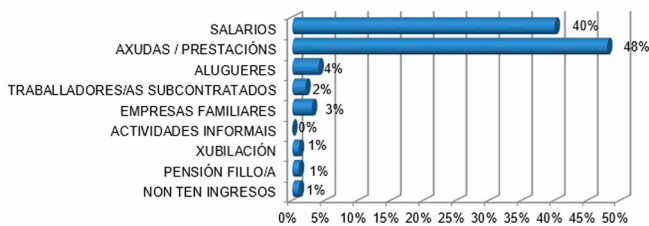
### Ingresos Mensuais Unidade de Convivencia



### Gastos Mensuais Unidade de Convivencia

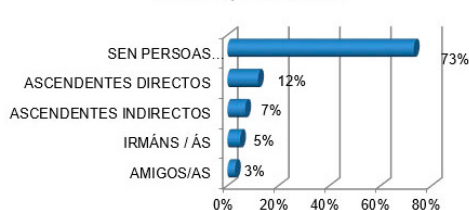


### Procedencia Ingresos



Tres cuartas partes dos fogares (73 %) non contan entre os/as integrantes con persoas dependentes, excluíndo deste dato aos descendentes directos menores que xa quedaron reflectidos no primeiro apartado.

### Persoas Dependentes na UC

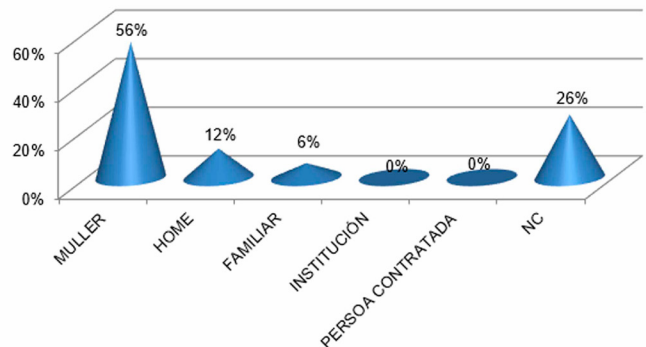


Do 27% dos fogares que si teñen ao seu cargo o coitado de dependentes, esta función é asumida nun 62% dos casos pola muller, agrupando os datos nos que esta tarefa é realizada polas propias enquisadas (56%) e aqueles outros nos que recae nun familiar (6%), sendo en todos os casos de xénero feminino (irmás, fillas e/ou netas).

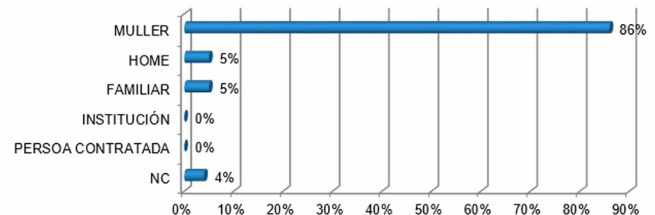
Salientar tamén que estamos ante un grupo de mulleres que ten moi claro cal é o rol de xénero establecido na sociedade para o sexo feminino, porque o 91% considera que estas tarefas son normalmente asumidas por elas.

Apréciase, porén, un cambio de tendencia, porque na mostra aparecen xa valores positivos correspondentes ao sexo masculino (5%).

### Asunción Coitado Dependentes



### Quen as Asume Normalmente





SAÚDE

Segundo o estudo publicado pola *Organización Mundial da Saúde* sobre as *Desigualdades de Saúde en Europa*, a carencia de emprego é nociva para a saúde, co efecto a curto prazo de problemas de saúde mental, así como cun maior índice de disturbios sociais.

A longo prazo, as persoas desempregadas sofren máis problemas físicos de saúde, ata o punto de que teñen unha taxa de mortalidade un 20 % máis alta que as persoas empregadas.

Michael Marmot, director do *Instituto de Equidade Sanitaria do University College de Londres*, asegura que os suicidios, que son a punta do iceberg, aumentan de maneira proporcional ao desemprego.

No caso dos mozos/as, a falla de emprego nesa idade clave diminúe as súas perspectivas dunha vida mellor no futuro, o que á súa vez repercutirá nos seus fillos/as, que nacerán na pobreza ou con menos oportunidades.

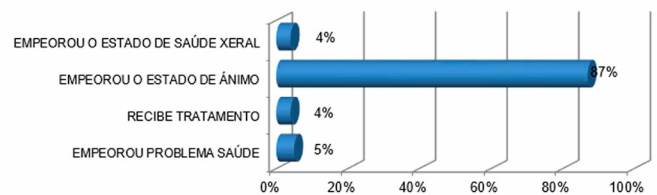
Na presente investigación, o 69% das mulleres afirman non ter ningún problema de saúde, así como só o 15% ten unha discapacidade e/ou minusvalía recoñecida, sexa ésta física, psíquica ou sensorial.

Porén, e acorde ás conclusións difundidas pola OMS anteriormente mencionadas, o 69% das mulleres considera que a situación de desemprego afecta á súa saúde, principalmente no tocante ao estado de ánimo (87%). Para o 13% restante, o problema é aínda máis tanxible, empeorando ou ben o seu estado de saúde xeral ou o seu problema específico. Un 4% delas está, ademais, baixo algún tipo de tratamento.

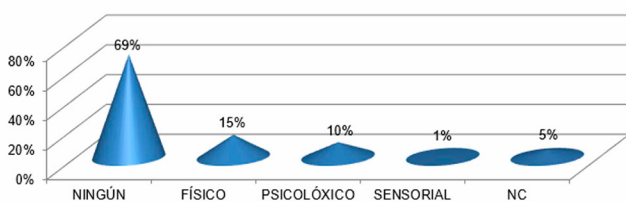
**Desemprego Afecta á Saúde**



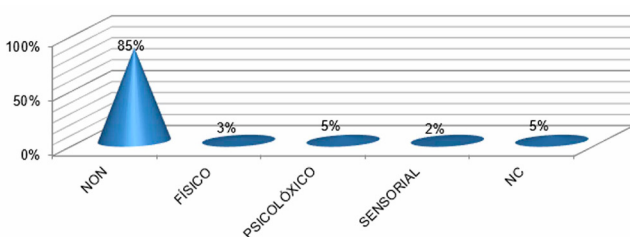
**Aspectos nos que Afecta**



**Problema de Saúde**



**Discapacidade / Minusvalía**



A estes datos sumamos as conclusións do estudo presentado por *UXT* en marzo de 2013, no que se afirma que unhas 300.000 persoas desempregadas no noso país déronse de baixa das oficinas de emprego por desánimo e por considerar que estar apuntados en dito servizo non lles servirá de nada.

Polo tanto, ademais das consecuencias económicas que conleva o desemprego, ponse de manifesto tanto nesta investigación coma nas conclusións das levadas a cabo pola *OMS* e por *UXT*, que a situación prolongada de desemprego é un problema que atinxe ao conxunto da sociedade, puidendo chegar a converterse nun problema de saúde pública maior se non se toman as medidas oportunas para atallalo.



# NIVEL EDUCATIVO

Os profundos cambios aos que se enfrenta a sociedade actual requiren unha continua e reflexiva adecuación do sistema educativo ás emerxentes demandas de aprendizaxe.

A creación das condicións que permitan ás persoas o seu pleno desenvolvemento persoal e profesional, así coma a súa participación efectiva nos procesos sociais, culturais e económicos de transformación, é unha responsabilidade ineludible dos poderes públicos, como elemento determinante da equidade e do benestar social.

Unha sociedade máis aberta, global e participativa demanda novos perfís de cidadáns/ás e traballadores/as. A educación é a clave desta transformación mediante a formación de persoas activas, xa que as habilidades cognitivas – sendo imprescindibles – xa non son suficientes.

Os resultados de 2014 presentados pola *Secretaría de Estado de Educación* en relación cos indicadores educativos da Estratexia Europa 2020, destacan con claridade o abandono educativo temperán como unha das debilidades do sistema educativo español, ao situar a taxa de abandono no 22,7% para este ano, moi lonxe do valor medio europeo actual (13,5%) e do obxectivo do 10% fixado para 2020.

**Persoas con baixos niveis educativos. Porcentaxe de poboación de 25 a 64 anos que soamente alcanzaron un nivel educativo igual ou menor ao primeiro ciclo de ensinanza secundaria.**

	Galicia e Pontevedra		
	Ano 2013		
	Total	Homes	Mulleres
Galicia	48,6	50,7	46,6
Pontevedra	53,5	54,5	52,5

IGE-INE 2014. Enquisa de poboación activa

A *Estratexia da Unión Europea* para un crecemento intelixente, sostible e integrador estableceu para o horizonte 2020 reducir o abandono escolar a menos dun 10% e, como mínimo, polo menos o 40% da poboación de entre 30 e 34 anos deberá ter finalizados os seus estudos de formación superior ou equivalente.

Sabemos que a educación e a formación son actividades básicas que desde a infancia van influíndo ao longo da vida das persoas e determinan en grande medida as posibilidades de acceso e promoción no mercado laboral de homes e mulleres, o seu futuro nivel de ingresos e a participación nos distintos ámbitos da vida económica e social.

Analizando a información que proporciona a *Enquisa de Poboación Activa (EPA)* sobre o nivel de formación acadado pola poboación, en España a maioría das persoas de 20 e máis anos non supera a Educación Secundaria.

**Poboación de 16 ou máis anos sen Estudos Obrigatorios**

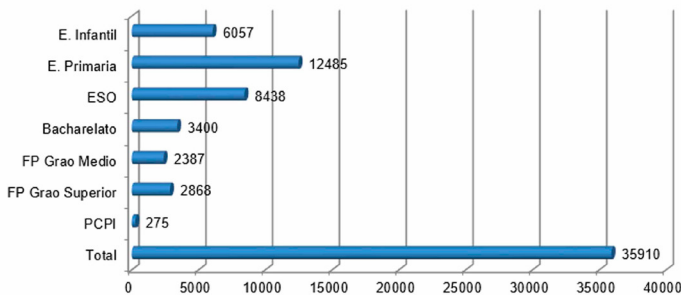
	Ano 2013		
	Homes	Mulleres	Total
Non saben ler ou escribir	506	1.858	2.364
Menos de 5 anos e escolarización	6.951	13.106	20.057
Sen completar Bacharelato elemental, ESO ou EXB	24.550	31.315	55.865

IGE. Marzo 2005

No noso Concello apréciase, ademais, que o número de alumnos/as matriculados nos diferentes niveis educativos descende significativamente entre a etapa primaria e secundaria, así coma entre a obrigatoria e postobrigatoria, detectándose unha baixa continuidade.

**Alumnado matriculado segundo as ensinanzas ordinarias cursadas.**

**Concello de Vigo. Curso 2010-2011**

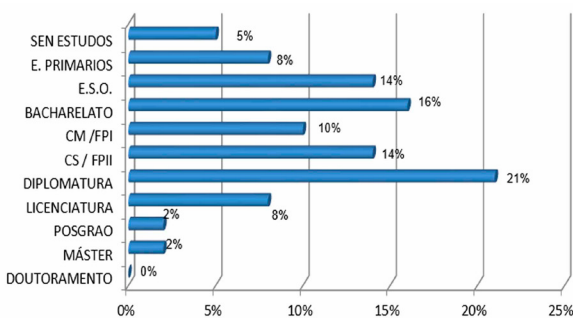


Consellería de Cultura, Educación e Ordenación Universitaria. Secretaría Xeral Técnica

Das mulleres enquisadas, un 5% non ten estudos, o 22% rematou algunha das etapas que compoñen a ensinanza obrigatoria (primaria ou secundaria), o 26% posúe unha titulación media (Bacharelato ou ciclo medio de FP) e o 47% restante ten unha formación superior (ciclo superior de FP ou estudos universitarios e/ou posuniversitarios).

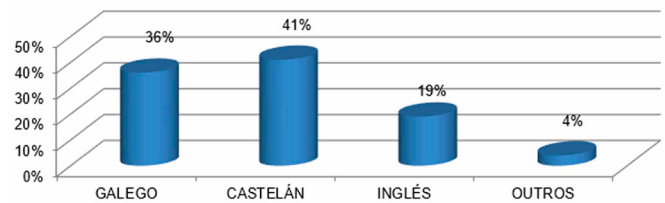
Tal e como sucede a nivel nacional, o número de titulados/as superiores en desemprego multiplícase (segundo datos da EPA de 2013 en España a porcentaxe ascendeu a un 22%, é dicir, 1,3 millóns, cando ao comezo da crise só eran só 382.000).

**Nivel de Estudos**



Con respecto ao dominio e manexo das dúas linguas oficiais da nosa comunidade, o 41% emprega o castelán coma lingua habitual, mentres que o 36% utiliza o galego acotío, e só un 23% manifesta coñecer outras linguas, sendo o inglés (19%) a que máis prevalencia presenta.

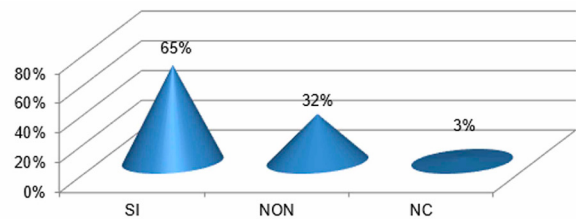
**Idiomas**



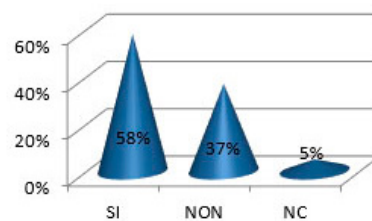
Salientar o dato tamén, de que o 32% das mulleres non posúe o carné de conducir, a pesar de consideralo necesario para a súa incorporación laboral efectiva e de percibir este feito como unha limitación importante.

Ademais, o 37% tampouco realiza cursos de formación ocupacional ou de recualificación profesional, sendo éste un aspecto máis que sumar ás dificultades para acceder novamente a un emprego.

**Carné de Conducir**

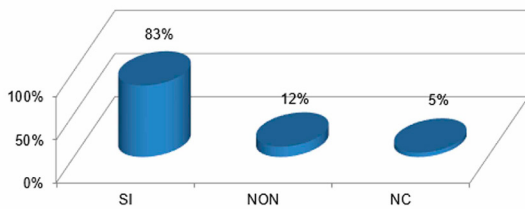


**Cursos FPO**

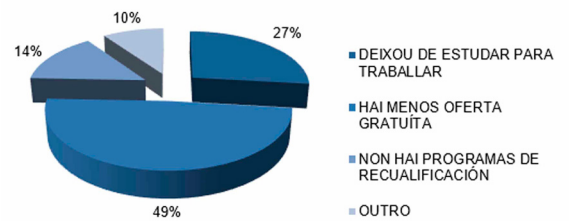


O 83% considera que o desemprego condiciona o acceso e/ou mantemento na educación, tanto de maneira negativa – na maior parte dos casos – coma positiva.

**Desemrego Condiciona Educación**

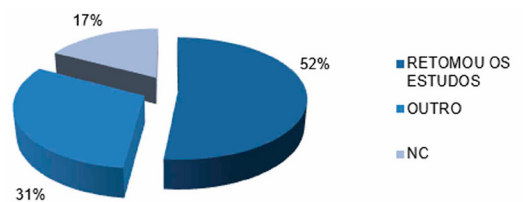


**Aspectos Negativos**



Os aspectos negativos máis salientables son a percepción xeralizada de que a actual situación económica do noso país produciu unha redución considerable da oferta gratuita de formación (49%) e dos plans específicos de recualificación profesional (14%). Ademais, ante a necesidade de obter ingresos económicos, un 27% das mulleres tiveron que abandonar os seus estudos para traballar ou ben porque non podía seguir costeándoos.

**Aspectos Positivos**



A cara positiva desta situación é que, ante a imposibilidade de obter un emprego remunerado, o 52% das enquisadas rematou e/ou retomou os seus estudos.





# DATOS PROFESIONAIS

Segundo os datos facilitados pola *Consellería de Traballo e Benestar* a novembro do presente ano, o número de mulleres paradas de longa duración na nosa cidade ascendeu a 9.399, un 58% do total.

Na táboa que se amosa a continuación recóllese o feito de que o desemprego de longa duración, así coma a situación de desemprego en xeral, afecta en maior medida ao sexo feminino que ao masculino.

#### Paro Rexistrado Segundo Xénero, Grupo de Idade e Duración da

##### Demanda

	Total		
	Total	Menores 25 anos	25 e máis anos
Menos ou igual a 1 mes	3.488	358	3.090
Máis de 1 mes e menos ou igual a 6	7.458	635	6.823
Máis de 6 meses e menos ou igual a 1 ano	4.306	225	4.081
Máis de 1 ano	16.294	268	16.026
<b>Total</b>	<b>31.506</b>	<b>1.486</b>	<b>30.020</b>

##### Homes

	Total		
	Total	Menores 25 anos	25 e máis anos
Menos ou igual a 1 mes	1.700	188	1.512
Máis de 1 mes e menos ou igual a 6	3.615	336	3.279
Máis de 6 meses e menos ou igual a 1 ano	2.044	134	1.910
Máis de 1 ano	6.895	155	6.740
<b>Total</b>	<b>14.254</b>	<b>813</b>	<b>13.441</b>

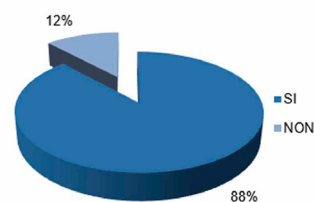
##### Mulleres

	Total		
	Total	Menores 25 anos	25 e máis anos
Menos ou igual a 1 mes	1.748	170	1.578
Máis de 1 mes e menos ou igual a 6	3.843	299	3.544
Máis de 6 meses e menos ou igual a 1 ano	2.262	91	2.171
Máis de 1 ano	9.399	113	9.286
<b>Total</b>	<b>17.252</b>	<b>673</b>	<b>16.579</b>

Consellería de Traballo e Benestar. Novembro 2014.

O 88% das participantes, mulleres desempregadas do Concello de Vigo, traballou con anterioridade á realización desta enquisa.

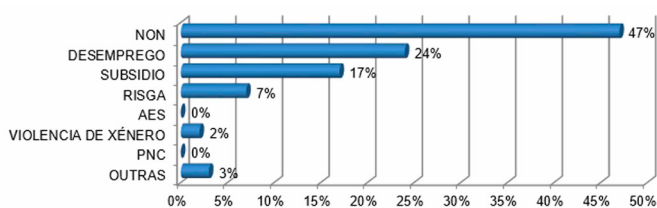
#### Traballou Anteriormente



A mediados deste ano, o número de persoas beneficiarias de prestacións na nosa comunidade ascendía a 124.392 persoas, sendo 56.625 persoas perceptoras de prestacións contributivas, 55.105 de subsidios e 12.662 da renda activa de inserción. A contía media destas prestacións contributivas fixébase en 761,7 euros mensuais.

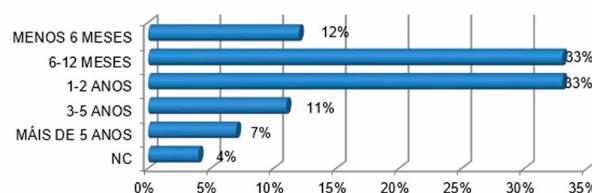
Nesta investigación, a pesar da actual situación de inactividade laboral do 100% das enquisadas, o 47% delas non percibe xa ningún tipo de axuda ou prestación, o 41% é beneficiaria dalgunha das prestacións contributivas do Servizo Público de Emprego (desemprego ou subsidio) e o 12% restante percibe algún tipo de axuda social (Risga, violencia de xénero, etc.).

#### Percibe Axuda / Prestación



O 66% das mulleres leva un tempo medio en situación de desemprego de 6-24 meses, así coma máis da metade (55%) son xa paradas de longa duración.

#### Tempo en Desemprego



Atendendo aos datos de afiliacións en alta laboral por sectores da Seguridade Social no noso concello, a setembro do presente ano había 77.963 persoas no sector servizos, seguido de 16.250 persoas na industria, 4.407 na construción e 790 na agricultura e pesca.

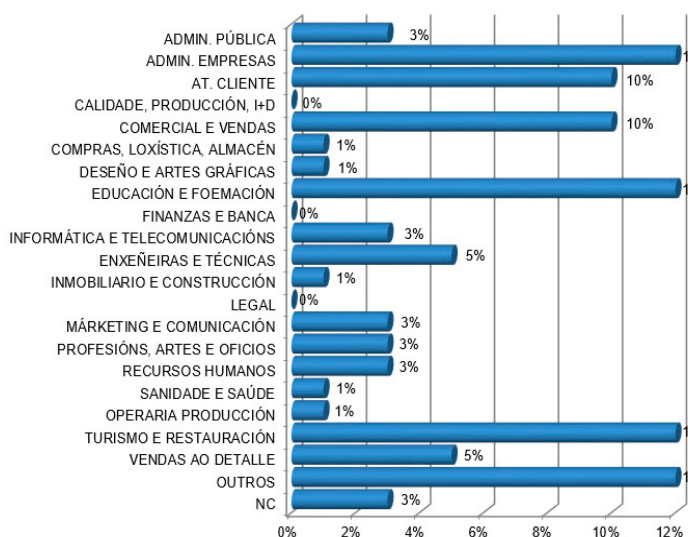
O sector terciario, polo tanto, configúrase coma o principal substento económico da cidade, seguido do secundario a grande distancia.

**Afiliacións en Alta Laboral por Sectores**

Agricultura e pesca	790
Industria	16.250
Construción	4.407
Servizos	77.963

Estes datos van parellos coas ocupacións que desempeñan as mulleres representadas nesta investigación. Por áreas profesionais, administración de empresas, educación e formación e turismo e restauración son as que maior porcentaxe aglutinan dentro deste estudo, seguido de atención ao cliente e comercial e vendas.

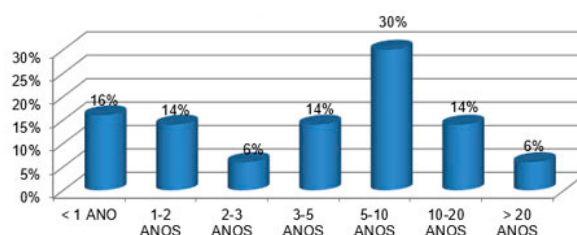
**Área Profesional**



En canto aos valores das afiliacións, salienta que un 36% das mulleres non chega aos 5 anos cotizados, mentres a por-

centaxe máis elevada (o 30%) teñen entre 5 e 10. Da mesma maneira, é importante o 20% de mulleres que se atopan na marxe de 10-20 anos e máis cotizados, ás que a carencia dun emprego as sorprende na metade da súa vida laboral e, incluso, se esta situación se prolonga no tempo, conlevará os correspondentes problemas para acadar a futura xubilación.

**Anos Traballados**



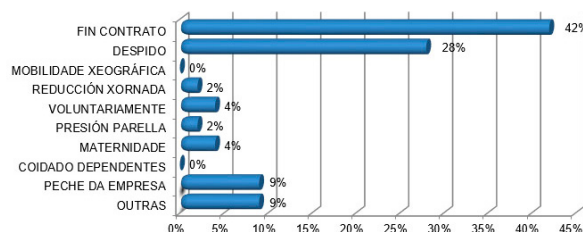
A principal causa que motivou a situación de desemprego é o fin de contrato, nun 42% dos casos.

O despedido e o peche da empresa, nun 28% e 9% respectivamente, son, en segundo término, os feitos que determinaron a irrupción da actividade laboral.

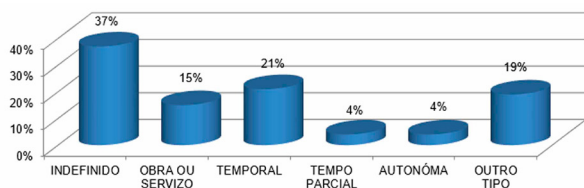
Se cruzamos estes valores cos de tipo de contrato do último emprego, observamos que un 37% das mulleres tiñan contrato indefinido (valor que se corresponde cos despidos máis o peche da empresa), e o 40% por obra ou servizo, temporal ou a tempo parcial (que viría a corresponderse cos fin de contrato contabilizados anteriormente).

Só un 4% eran autónomas e abandoaron a súa actividade polas dificultades económicas asociadas á recesión na que está inmersa o noso país.

**Por qué Deixou o Último Emprego**



**Tipo Contrato Último Empleo**



Seguindo coa análise deste aspectos, o informe *Crise, políticas públicas e desigualdade entre mulleres e homes*, elaborado polo sindicato *CC.OO.* e publicado en marzo deste ano, recolle que desde a posta en marcha da reforma laboral en 2011, perdéronse 304.000 contratos indefinidos de mulleres, un 67 % deste tipo de contratación.

O estudo apunta tamén, que aínda que ao largo de todo o período de crise, desde 2008 ata 2013, a taxa de destrución de emprego fora maior entre os homes, esta tendencia revertiuse a partir do axuste no sector público en 2011, ao cal corresponde un 71 % desta perda de emprego feminino.

As consecuencias desta realidade evidénciase tamén nos datos publicados pola *Consellería de Traballo e Benestar da Xunta de Galicia* a xaneiro de 2014, nos cales comprobamos tamén coma as mulleres van á cola da reincorporación laboral con respecto ao seu colectivo homólogo

masculino en todos os tipos de contratacións, agás nos contratos en interinidade, en prácticas e para a formación, así coma nas conversións a contratos indefinidos.

**Contratos Rexistrados Segundo Xénero, Modalidade do Contrato e Tipo de Xornada**

	Total		
	Total	Menores 25 anos	25 e máis anos
Total de contratos rexistrados	101.890	54.889	47.001
Total de contratos iniciais	98.772	53.334	45.438
Indefinido ordinario e fomento do emprego	40144	2.110	2.034
De obra ou servizo	32.103	19.747	12.356
Eventual por circunstancias da produción	45.772	24.838	20.934
Interinidade	13.686	4.862	8.824
En prácticas	468	204	264
Para a formación	768	319	449
Outros	1.831	1.254	557
Conversións a indefinidos	3.118	1.555	1.563

*Consellería de Traballo e Benestar*

Estas cifras evidencian a precariedade do emprego feminino que, así coma nos anos anteriores á crise económica minimizárase pola incorporación normalizada das mulleres ao mundo do traballo remunerado, esta incorporación tivera valores positivos máis en canto á cantidade que á calidade da mesma, razón pola que no panorama actual de recesión con altas taxas de desemprego saen novamente á luz os problemas de base que teñen as mulleres á hora de enfrontarse ao mercado laboral.

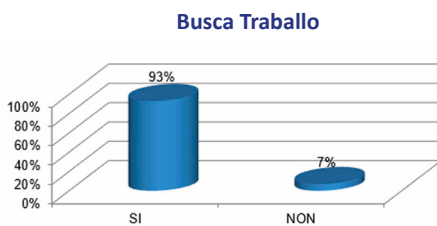


**BUSCA ACTIVA**

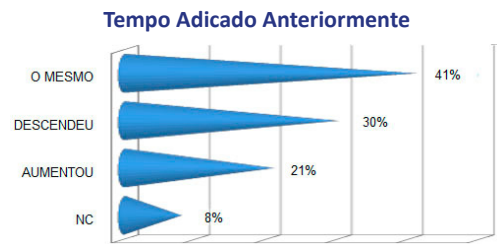
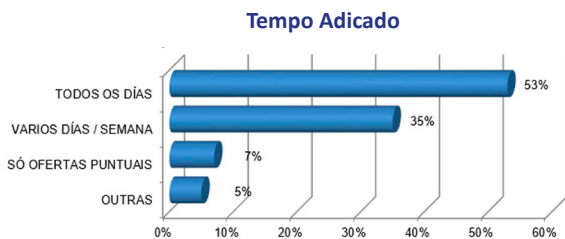
Un dos principais obxectivos desta investigación é afondar no coñecemento da realidade social e laboral do Concello de Vigo desde unha perspectiva de xénero, identificando as posibles causas da actual estratificación económica da sociedade e a súa relación coa desigualdade.

Enténdese por busca activa de emprego aquela na que a persoa que busca traballo se organiza, busca empresas, ofertas, acude os servizos de orientación, inscríbese en páxinas web de emprego, etc.; en definitiva, sería a prospección laboral que realizan aquelas persoas que toman o control da súa propia procura de emprego.

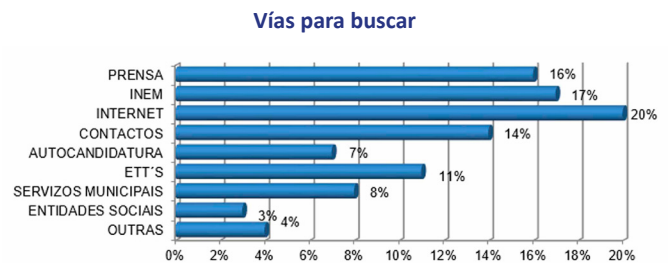
Das 100 mulleres participantes, practicamente a totalidade (93%) busca activamente traballo.



Analizando a variable da frecuencia temporal, o 88% realiza unha busca de emprego diaria ou ben varios días á semana (53% todos os días). Estes valores modificáronse con respecto a meses anteriores porque, aínda que o 41% realiza esta actividade de maneira regular, houbo un aumento do tempo adicado nun 21% dos casos motivado pola urxencia económica de percibir algún tipo de ingreso, así coma un descenso nun 30% causado polo desánimo que a situación prolongada de desemprego conleva.

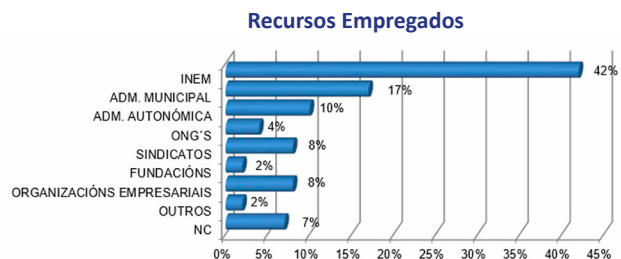


En relación as vías que as mulleres utilizan na súa procura de emprego, Internet (20%), o Servizo Público de Emprego (17%) e a prensa (16%) conseguen porcentaxes similares, seguidos da rede de contactos persoais e profesionais que cada unha delas poida ter (14%).

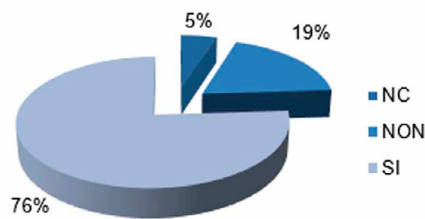


Resulta curioso o dato de que o 19% das mulleres entrevistadas contestan non coñecer os recursos dispoñibles para a realización da súa busca activa de emprego cando, no apartado anterior, só o 7% contestaron que non realizaban esta actividade activamente.

Neste sentido, o Servizo Público de Emprego sitúase coma o recurso máis empregado (42%), seguido das Administracións Públicas (27%) se sumamos os valores correspondentes á autonómica e á municipal. Pola contra, as fundacións e as ONG'S son as que peores valores acumulan (4% en total).



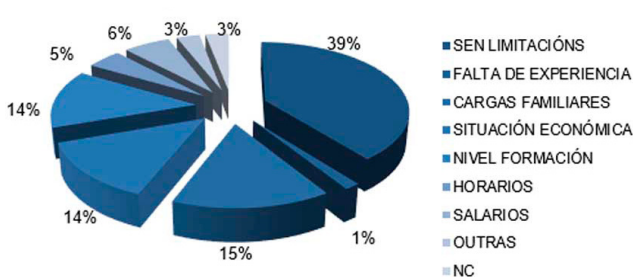
### Coñece os Recursos para a BAE



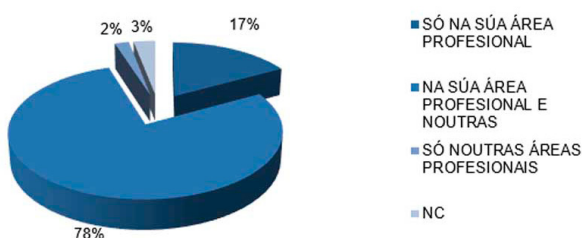
Só o 39% das mulleres manifesta non ter limitacións á hora de realizar a súa procura dun emprego remunerado, en contraposición do 58% restante que presenta un ou varios factores condicionantes, coma poden ser as cargas familiares (15%), a situación económica actual (14%) ou o nivel de formación (14%).

Ademais, o 78% busca tanto na súa área profesional coma noutras, consecuencia da situación prolongada en paro laboral que, cos meses, leva a rebaixar tanto as expectativas coma os requisitos exixidos para as ofertas.

### Limitacións para a BAE

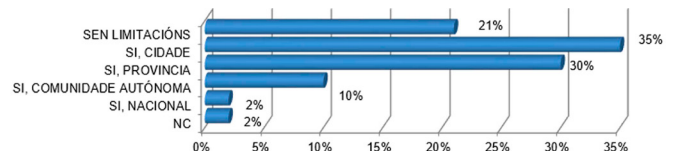


### Onde Busca



En canto ao ámbito xeográfico, o 65% das mulleres busca traballo só na súa cidade ou provincia, estando o 21% das enquisadas dispostas a emigrar se lle aparece unha oportunidade laboral noutro país.

### Limitacións Xeográficas



Se analizamos as características do emprego deseado polas mulleres, destacar que os aspectos máis valorados serían o tipo de contrato (25%), o salario (22%) e a ocupación a desempeñar (21%). Pola contra, os aspectos que lles resultan menos importantes son a posibilidade de conciliación (10%) e de promoción (6%).

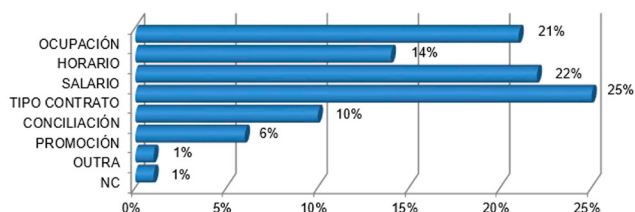
Destacar tamén que o 64% elixiría a xornada continua como horario de traballo habitual porque é a que mellor se adecúa á conciliación da vida persoal e familiar coa laboral.

Esta limitación á hora de acceder a un emprego está tamén recollida no informe *Maternidade e Paternidade no Traballo*, publicado pola OIT, no que se manifesta que só o 55% de mulleres volve o seu horario laboral anterior tras ter un fillo/a, fronte o 100% dos homes. Un tercio das nais regresan ao traballo coa súa xornada reducida ou a tempo parcial; un 7% non volve e o 3% son despedidas.

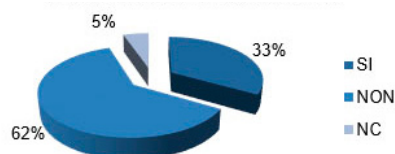
As empresas seguen penalizando ás mulleres polo feito de ter fillos/as e coidalos; é o que Laura Addati, coautora do informe chama "penalización maternal".



### Aspectos Valorados dun Emprego

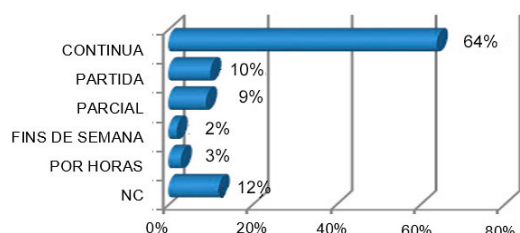


### Facilidades de Acceso á Formación

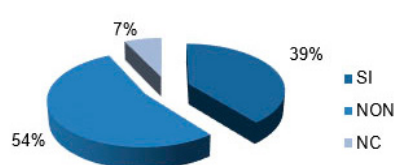


O autoemprego configúrase tamén como unha posible opción para a saída da situación prolongada de desemprego nun 39% dos casos.

### Xornada Laboral



### Contempla o Autoemprego

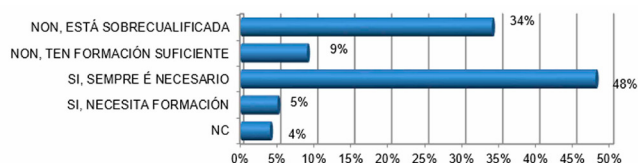


En apartados anteriores xa quedou patente que o desemprego actualmente afecta a todos os grupos sociais e que non vai directamente ligado ao nivel de formación (o 47% das enquisadas posúe unha titulación superior), senón que máis ben se debe a causas económicas externas.

Porén, o 48% das participantes considera que sempre é necesario formarse, entendida esta formación coma actualización e reciclaxe dos coñecementos xa adquiridos.

En contraposición, un 43% manifesta estar sobrecualificada ou ben posuír xa a formación suficiente.

### Pertinencia da Formación Continua



A pesar desta xeralizada conciencia da oportunidade da reciclaxe profesional, o 62% afirma que non se lles facilita o acceso á formación que necesita.

En canto ás motivacións para a reincorporación laboral, os factores positivos máis valorados da mesma son a consecución dunha independencia económica (22%), o desenvolvemento persoal (18%) e a necesidade de manterse activa (18%), seguido do desenvolvemento profesional (14%) e a obtención dun salario (13%).

### Motivacións para Traballar



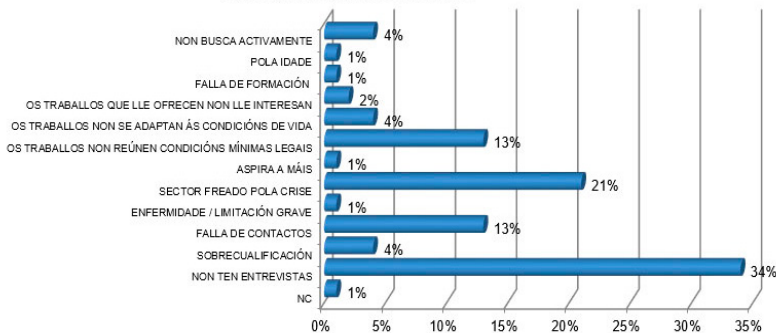
Identifican tamén as causas do seu mantemento en situación de desemprego, estando a ausencia de entrevistas (34%) no primeiro lugar, en segundo que os seus sectores de actividade están completamente freados pola crise (21%) e, en terceiro, que os traballos que se lles ofrecen non reúnen as condicións mínimas legais debido á devaluación das ofertas actuais (13%).



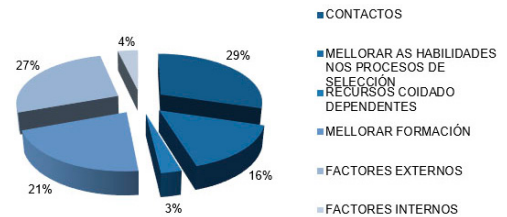
Estas tres causas son externas ao seu desempeño profesional. O único factor salientable que identifican a nivel interno é a falla de contactos persoais (13%), recurso moi efectivo para a busca de emprego.

(29%), que se minimicen os factores externos limitantes (27%), ampliar a súa formación mediante a actualización e/ou recualificación (21%) e entrenar as habilidades nos procesos de selección (16%).

**Causas poloas que non atopa Trabajo**



**Necesidades para a Reincorporación Laboral**

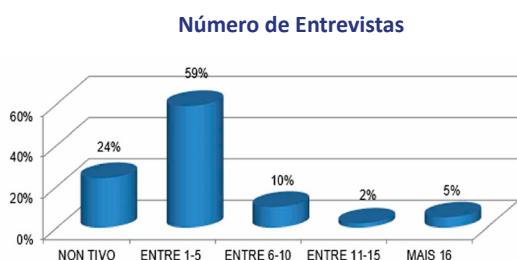


A modo de conclusión, as enquisadas consideran que para reincorporarse ao mercado de traballo necesitan mellorar os seus contactos persoais e profesionais

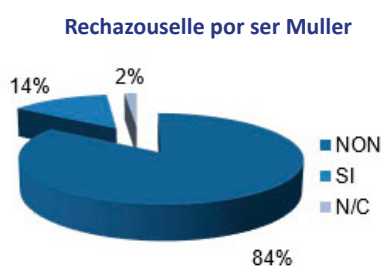


# ENTREVISTAS

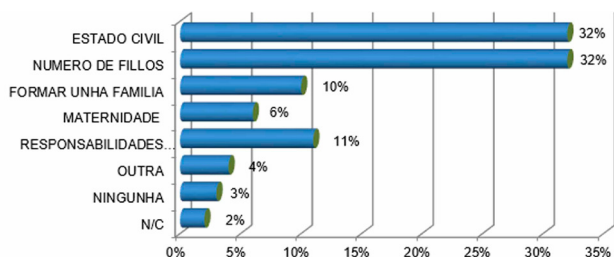
Máis da metade da mostra, un 59%, tivo entre 1 e 5 entrevistas desde que se atopa en situación de desemprego, pero cabe salientar que un 24% das mulleres non tivo aínda ningunha, reflexo do estancamento da demanda de man de obra en determinados sectores, principalmente no servizos, ao que pertencen 61% das enquisadas.



O 84% das participantes non se sentiu rechazada nos procesos de selección polo feito de ser muller, porén poñen de manifesto que nas entrevistas adoita preguntársele por diferentes cuestións de xénero, como pode ser polo estado civil e número de fillos/as (32% para ambas as dúas opcións), polas responsabilidades familiares (11%) e, nos peores casos, pola intención de formar unha familia, chegando a insinuárlas que este feito iría en detrimento da súa carreira profesional (10%).



**Preguntas das entrevistas**

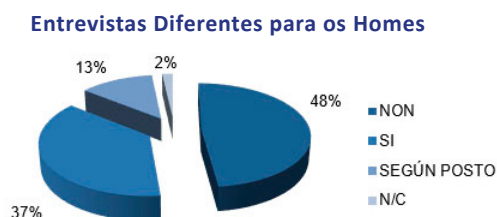


A maternidade e as responsabilidades asociadas fai que algúns empresarios/as opten por contratar ou promocionar antes aos homes que ás mulleres, ante a previsión de que unha traballadora pode entrar no ciclo da maternidade (embarazo, lactancia...).

Aínda que a baixa maternal está protexida polo Tribunal Constitucional, o certo é que a experiencia conta que a discriminación e o acoso prodúcense antes incluso do embarazo e á volta da maternidade, con conflitos sobre a redución horaria, os permisos e as excedencias.

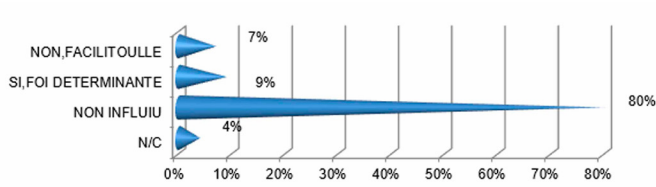
A *Organización Internacional do Traballo (OIT)* recabou informes que sinalan que se levan a cabo con frecuencia tácticas de presión e mobbing por parte dos empregadores/as co fin de que as embarazadas e nais recentes desistan do seu emprego, situación que viuse agravada pola crise.

Por motivos coma este, a percepción das mulleres sobre se existen ou non diferenzas con respecto ás entrevistas que se lles fan aos homes, a metade da mostra (50%) constestou que sí. Para comprender a significancia deste valor, cómpre ter en conta que o 57,6% se encontra na marxe de idade 25-45 anos e que o 43% das enquisadas xa tiña fillos/as no momento de participar nesta investigación.



Como punto positivo, salientar que o 80% das mulleres considera que o aspecto físico xa non inflúe – de maneira determinante – nos procesos de selección, estando éste por detrás das capacidades e habilidades.

### Influencia do Físico



O estudo realizado pola *Fundación Pfizer* sobre *Conciliación e Familia* súmase a esta perspectiva, poñendo en relevo que nas empresas os homes gozan de maior dis-

poñibilidade de permisos extras, cursos de formación, recuperación de horas e opcións de traballo desde casa.

Existe así unha dobre perspectiva do fenómeno da maternidade: por unha banda, para as mulleres a maternidade supón responsabilidades e asunción do coidado dos fillos/as, mentres que para os homes, o feito de formar unha familia supón maior prestixio social e recoñecemento profesional.

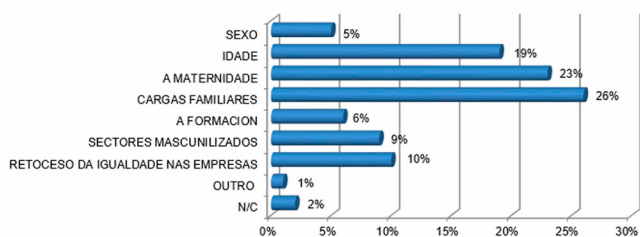


# PERCEPCIÓN

Tal e como recolle o dicionario da *Real Academia da Lingua Española (RAE)*, a percepción é a sensación interior que resulta dunha impresión material feita nos nosos sentidos, producindo un coñecemento ou idea da realidade.

A percepción que teñen as mulleres dos factores que frean o seu acceso ao mercado de traballo son as cargas familiares (26%), a maternidade (23%) e a idade (19%), estando estes tres aspectos directamente relacionados entre si.

**Factores que frean o acceso ao emprego**



No *II Estudo sobre a Situación da Conciliación en España* elaborado polo *Instituto Internacional de Ciencias Políticas*, revélase que a maioría das medidas tomadas na actualidade no mundo laboral para favorecer a conciliación entre vida privada e traballo afastan á muller do mundo laboral.

Explícase neste documento que estas medidas están relacionadas co dereito a reducir a xornada laboral por coidado de fillos/as e dependentes, baixas maternais de maior duración ou excedencias por coidado de familiar, entre outros.

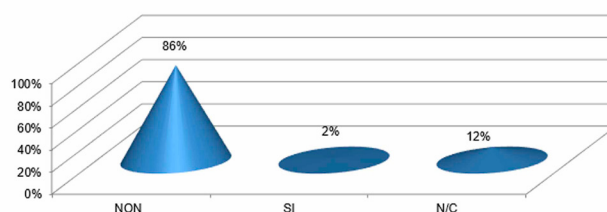
Na súa maioría, estes beneficios foron solicitados e gozados por mulleres, relación que supuxo un arredamento aínda maior da muller do emprego remunerado, perxudicándoa gravemente a nivel social e económico, e propiciando unha desigualdade notoria fronte o nivel adquisitivo do que goza o sexo masculino.

Esta perspectiva negativa da implementación das medidas de conciliación tamén queda manifesta nesta investigación, xa que o 60% das mulleres considera que elas mesmas se autolimitan en favor da familia, mentres que isto só acontece nun 2% dos casos masculinos.

**As Mulleres Autolimitáanse**



**Os Homes Autolimitáanse**



O estudo do Instituto recolle tamén datos tales como que o 97,70% das mulleres teñen un contrato a tempo parcial para poder simultanear o traballo co coidado de persoas dependentes e obrigas familiares, fronte al 2,30% dos homes.

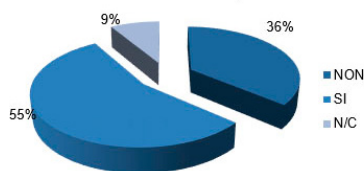
Ademáis, sinala que as excedencias polo coidado de fillos/as foron gozadas polo 95,90% de mulleres, fronte ao 4,10% dos homes e que catro de cada dez mulleres aseguran que renunciaron a algún posto de traballo o ascenso laboral por ter fillos/as ou persoas ao seu cargo.

A maiores da desigualdade á que se enfronta no mundo laboral, existe unha evidente falla de corresponsabilidade entre o home e a muller nos ámbitos familiares e domésticos.

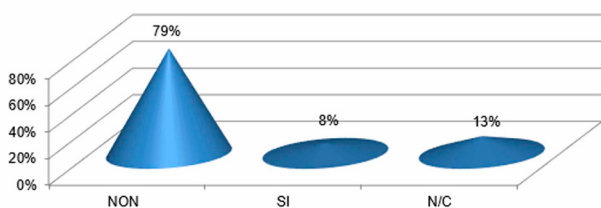
Por estes motivos non debe sorprendere que o 55% das enquisadas reducise as súas aspiracións laborais no momento da maternidade, etapa da vida na que se ven na obriga de elixir entre a carreira profesional e a familia, fronte ao 8% das súas parellas.

Evidénciase deste xeito que a conciliación da vida familiar, laboral e persoal segue sendo un tema que afecta maioritariamente ás mulleres.

#### Ter Fillos/as Reduce as Aspiracións Laborais



#### Reduce a Parella as súas Aspiracións

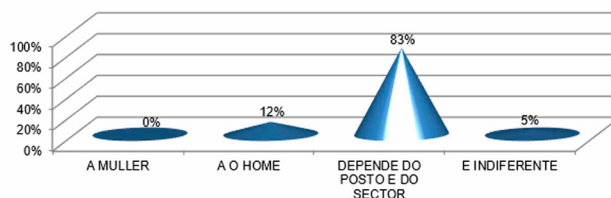


Ante a posibilidade de que nas entrevistas para os postos se presenten un home e unha muller cun mesmo nivel de curriculum, o 83% considera que vai depender do posto e do sector para elixir a cal das dúas persoas contratar, non sendo o sexo un factor determinante.

Porén, se temos en conta que en moitas das ocupacións as mulleres continúan a estar subrepresentadas e que o acceso a altos cargos está condicionado en grande medida polas responsabilidades familiares, non podemos tomar este dato máis que coma un reflexo do que acontece na sociedade e non coma un avance nos logros da igualdade en canto a emprego se refire.

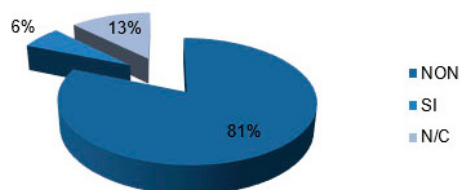
Salientar que só o 5% das participantes ten a percepción de que o sexo é indiferente para a inserción laboral.

#### A Igual Curriculum, quen Cree que acadaría o Emprego



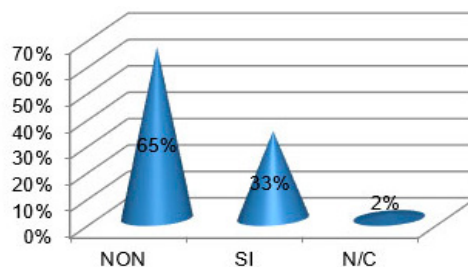
A pesar destes aspectos negativos relacionados cos procesos de selección e o mercado de traballo actual, o 81% das mulleres non sente que teña que demostrar máis que os homes no seu posto de traballo.

#### No Traballo, Sentiu que tiña que demostrar máis que un Home

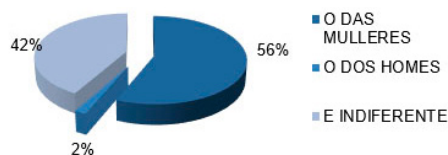


Con respecto á situación de desemprego en si mesma, o 65% sintese máis vulnerable polo simple feito de ser muller, xa que o 56% delas percibe que está máis aceptado o desemprego feminino que o masculino, ao entenderse socialmente éste coma un consecuencia natural do mantemento da familia ou coma unha elección persoal que se fai libremente.

#### Vulnerabilidade da Muller Desempregada



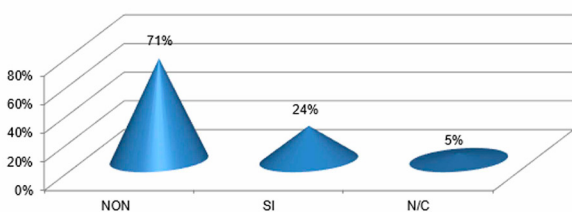
### Desemrego máis Aceptado



Estes dous aspectos son determinantes á hora de valorar a existencia ou non dunha igualdade de oportunidades en relación á busca activa de emprego.

O 71% das mulleres participantes nesta investigación afirma sentirse en desvantaxe con respecto ao seu colectivo homólogo masculino, ao partir dunha situación persoal e familiar condicionada polo coidado das persoas dependentes – sexan éstas menores ou non – e polo seu tradicional rol de substentadora do fogar.

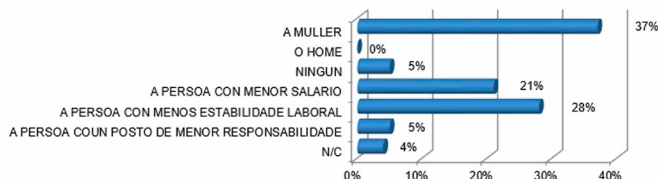
### Existe Igualdade de Oportunidades na Busca de Emprego



Así, no caso de acontecer unha circunstancia excepcional grave no núcleo familiar, o 37% afirma que sería a muller a que abandonaría o seu emprego. Acadan valores significativos tamén as opcións de persoa con menor estabilidade laboral (28%) ou con menor salario (21%), apreciándose un cambio de tendencia na autopercepción que teñen as mulleres do lugar que poden ocupar na sociedade, xa que sumando ambos os dous valores estaríamos preto da metade da mostra.

De todas formas, hai que contextualizar este último, simplemente polo feito de que as mulleres adoitan ter peores condicións laborais (contratos temporais, por horas ou a tempo parcial) e están, polo tanto, peor remuneradas.

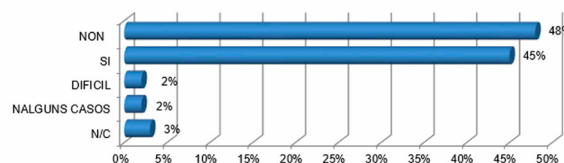
### Renuncia do Emprego ante Circunstancia Excepcional



Por todos estes motivos, un 52% das enquisadas considera que non existe – ou que é difícil e depende dos casos – a conciliación e que a configuración e funcionamento do mercado de traballo, xunto coas medidas sociais recollidas na lexislación vixente, non facilitan o suficiente a consecución deste obxectivo.

Esta percepción vaise modificando en función da idade e situación familiar das mulleres enquisadas, pasando dunha idea de que a conciliación da vida familiar e laboral é factible (mulleres novas e solteiras e/ou solteiras sen fillos/as) a outra máis realista na que se aprecia coma un logro dificilmente acadable (mulleres con fillos/as).

### A Conciliación Existe







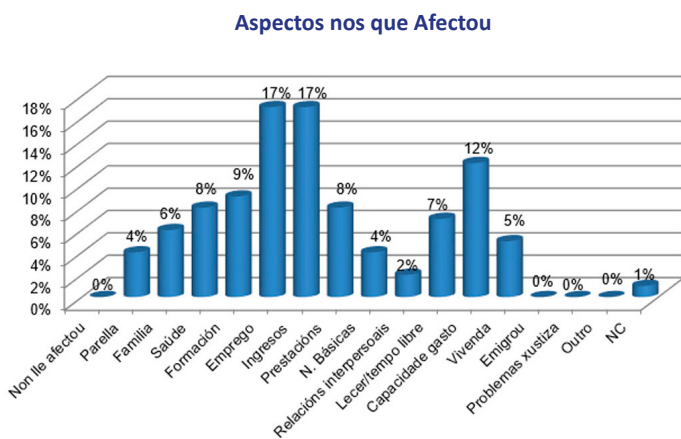
# CRISE ECONÓMICA

**O** 100% das mulleres desta investigación afirma que a recesión socioeconómica que estamos a vivir desde hai máis de cinco anos lle afectou en maior ou menor medida en un ou varios ámbitos da súa vida.

A principal consecuencia desta situación foi a perda do emprego e dos ingresos que o mesmo leva asociado (17%), seguido do consecuente descenso da capacidade de gasto (12%) e do acceso á formación (9%) e ás prestacións (8%).

Nunha escala persoal, a saúde e o tempo de lecer son os ámbitos que máis se resentiron (8% e 7% respectivamente), xunto coa familia (6%) e a disposición dunha vivenda (5%).

Como dato positivo sinalar que un 12% puido traballar nalgún período destes anos, ante a necesidade de obter ingresos para sufragar os gastos da unidade de convivencia.

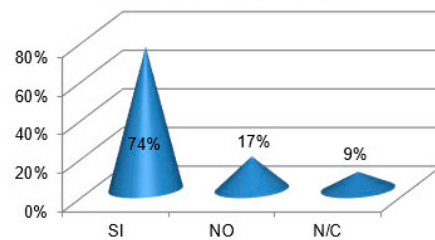


O seu desempeño profesional tamén se modificou por causa directa da crise (74%), perdendo o seu emprego o 33% das mulleres.

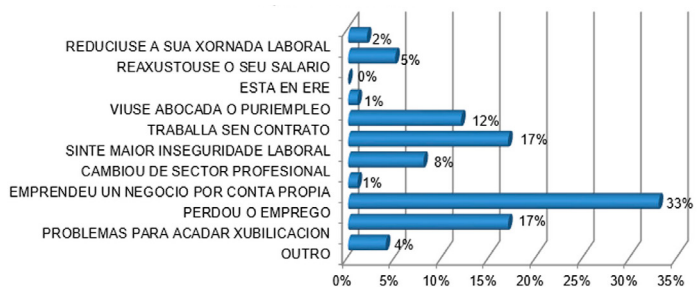
Actualmente, un 17% sente unha maior inseguridade laboral e tamén un 17% terá problemas para acadar a futura xubilación, xa que o paro laboral sorprendeunas na segunda metade da súa carreira profesional.

O 12% traballa hoxe en día sen contrato e o 8% viuse obrigada a cambiar de sector profesional debido a que o seu sector está completamente paralizado.

**Cambio no Desempeño Profesional**



**Aspectos máis Afectados**

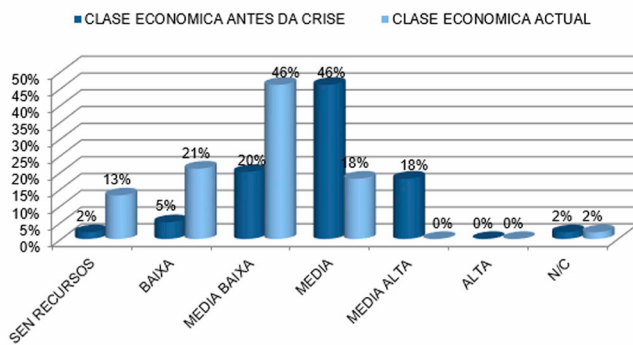


Quizáis a consecuencia máis significativa e preocupante da actual situación de crise económica é que a sociedade española estase polarización, producíndose un cambio substancial na tradicionalmente coñecida coma clase media, que tende a desaparecer.

Como podemos apreciar na seguinte gráfica, antes do comezo da crise, un 84% das participantes pertencían á clase media, un 5% á clase baixa e un 2% non tiña recursos. Hoxe en día, case sete anos despois, estes datos variaron de maneira sorprendente, integrándose na clase media só o 54% das mulleres, na baixa o 21% e sen recursos o 13%.

Nestes movementos de clases sociais, o 70% descendeu entre 1 e 3 escalóns nos últimos anos, estando o 51% un nivel por debaixo do que tiñan anteriormente e o 19% dous ou tres.

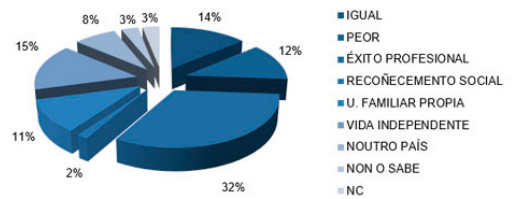
### Evolución das Clases Sociais



A pesar de todos os valores negativos recollidos nesta investigación e expostos ata o momento, o 32% das enquisadas mira ao futuro a curto prazo con certo optimismo, baixo o prisma da perspectiva de mellora e do éxito profesional.

Pola contra, un 26% pensa que nun prazo de cinco anos estará igual ou peor que na actualidade e un 15% imaxínase iniciando unha vida independente.

### Proxección a 5 anos vista



# CONCLUSIÓN

## Perfil da Muller Desempregada de Vigo

**O** 57,6% das mulleres participantes nesta investigación ten unha idade comprendida entre os 25 e os 45 anos. Están solteiras nun 73% dos casos e o 43% do total ten entre 1 e 3 fillos/as, sendo a idade media para a primeira maternidade os 25-35 anos (54%). Apréciase neste feito un cambio no tradicional modelo de familia, xa que as mulleres non esperan ao matrimonio para formar unha unidade familiar propia.

Máis da metade da mostra ten un nivel educativo medio-baixo que non lle permite competir no mercado laboral (56% sen estudos superiores). Ademais, o 32% non ten carné de conducir e o 30,5% non fai cursos de formación ocupacional e/ou recualificación profesional.

O 43% emancipouse antes dos 25 anos e practicamente a metade das mulleres (45%) pertence a fogares nos que todos os seus membros están en situación de desemprego, mentres que para a outra metade (50%) só traballa unha persoa.

O 37% tiña un contrato laboral indefinido no seu último emprego e o despido (28%) ou o peche da empresa (9%) foron as causas de que perderan o seu traballo. Salientar tamén que un 6% perdeu o seu emprego pola maternidade ou pola presión da parella.

A principal consecuencia desta perda do emprego é a redución dos ingresos (17%), seguida do consecuente descenso da capacidade de gasto (12%) e do acceso á formación (9%) e ás prestacións (8%). Nunha escala persoal, a saúde e o tempo de lecer son os ámbitos que máis se resentiron (8% e 7% respectivamente), xunto coa familia (6%) e a disposición dunha vivenda (5%).

O 55% son xa paradas de longa duración e o 47% do total non percibe ningún tipo de axuda ou prestación.

Por estes motivos o 41% é beneficiaria da prestación por desemprego ou subsidio e o 12% restante percibe algún tipo de axuda social de tipo asistencial (Risga, violencia de xénero, etc.).

Consecuentemente, o 80% non chega aos 1.000 € mensuais de ingresos e, a causa da situación de desemprego, un 8,5% volveu á casa dos seus proxenitores.

## O Desemprego condiciona a Saúde

Acorde ás conclusións difundidas pola Organización Mundial da Saúde nas que se afirma que a situación prolongada de desemprego é un problema que atinxe ao conxunto da sociedade, puidendo chegar a converterse nun problema de saúde pública global, o 69% das mulleres considera que a situación de desemprego afecta á súa saúde, principalmente no tocante ao estado de ánimo (87%). Para o 13% restante, o problema é aínda máis tanxible, empeorando ou ben o seu estado de saúde xeral ou o seu problema específico. Un 4% delas está, ademais, baixo algún tipo de tratamento

## O Desemprego condiciona a Educación

O 83% das mulleres considera que o desemprego condiciona o seu acceso e/ou mantemento na educación. Os aspectos negativos máis salientables son a percepción xeralizada de que a actual situación económica do noso país produciu unha redución considerable da oferta gratuíta de formación (49%) e fixo desaparecer os plans específicos de recualificación profesional (14%). Ademais, ante a necesidade de obter ingresos económicos, un 27% das mulleres tiveron que abandonar os seus estudos ben para traballar ou ben porque non podía seguir costeándoos.

Se temos en conta que o 47% das enquisadas posúe unha ou varias titulacións superiores, podemos afirmar que existe un desaxuste entre os actuais mercados educativo e laboral.

Tradicionalmente, as persoas con titulación superior tiñan “garantida” en maior ou menor medida a consecución dun traballo, mentres que o Servizo de Emprego Público Estatal se encargaba da formación e inserción daquelas con máis baixa cualificación.

A actual crise económica democratizou o perfil das persoas demandantes de emprego, sen que por elo as Administracións Públicas se adaptaran ás novas características dos/as demandantes, tanto na oferta de formación coma nos servizos de orientación.

### **A Desigualdade do Mercado Laboral**

Aínda que o 84% das enquisadas non se sentiu rechazada nos procesos de selección polo simple feito de ser muller, sí poñen de manifesto que nas entrevistas adoita preguntárselle por diferentes cuestións de xénero, como pode ser o estado civil e número de fillos/as (32% para ambas as dúas opcións), as responsabilidades familiares (11%) e, nos peores casos, pola intención de formar unha familia, chegando a insinuárlles que este feito iría en detrimento da súa carreira profesional (10%).

O 56% percibe que está máis aceptado o desemprego feminino que o masculino, ao entenderse socialmente éste coma unha consecuencia natural do mantemento da familia ou coma unha elección persoal que se fai libremente.

Estes dous aspectos son determinantes á hora de valorar a existencia ou non dunha igualdade de oportunidades en relación á busca activa de emprego. O 71% das mulleres participantes nesta investigación afirma sentirse en desvantaxe con respecto ao seu colectivo homólogo masculino, ao partir dunha situación persoal e familiar condicionada polo coidado das persoas dependentes – sexan éstas menores ou non – e polo seu tradicional rol de sustentadora do fogar (o 91% considera que estas tarefas son normalmente asumidas por elas).

Así, no caso de acontecer unha circunstancia excepcional grave no núcleo familiar, o 37% afirma que sería a muller a que abandonaría o seu emprego, acadando valores significativos tamén as opcións de persoa con menor estabilidade laboral (28%) ou con menor salario (21%); pero hai que contextualizar estes últimos datos polo feito de que as mulleres adoitan ter peores condicións laborais (contratos temporais, por horas ou a tempo parcial) e están, polo tanto, peor remuneradas.

Por todos estes motivos, un 52% das enquisadas considera que non existe – ou que é difícil que exista – a conciliación efectiva e que a actual configuración do mercado de traballo, xunto coas medidas sociais recollidas na lexislación vixente, non facilitan o suficiente a consecución deste obxectivo.

Salientar que esta percepción se vai modificando en función da idade e situación familiar das mulleres enquisadas, pasando dunha idea de que a conciliación da vida familiar e laboral é factible (mulleres novas e solteiras e/ou solteiras sen fillos/as) a outra máis pesimista na que se aprecia coma un logro dificilmente acadable (mulleres con fillos/as).

### **A Futura Reincorporación Laboral**

O 58% das mulleres presenta un ou varios factores que condicionan a súa reincorporación laboral, coma poden ser as cargas familiares (15%), a situación económica actual (14%) ou o nivel de formación (14%), a pesar de que o 78% delas busca traballo tanto na súa área profesional coma noutras.

Internet e o INEM son as principais ferramentas empregadas para a busca de emprego e, en canto aos aspectos que motivan a súa futura reincorporación, destacar a consecución dunha independencia económica (22%), o desenvolvemento persoal (18%) e a necesidade de manterse acti-

va (18%), seguidos do desenvolvemento profesional (14%) e a obtención dun salario (13%).

Das ofertas ás que teñen acceso, se valora principalmente o tipo de contrato (25%), o salario (22%) e a ocupación a desempeñar (21%), así como un 64% do total elixiría a xornada continua como horario de traballo habitual por ser a que mellor se adecúa ás súas conciliacións de vida persoais e familiares.

Dacordo coas súas propias percepcións, os factores que frean o seu acceso ao mercado de traballo en igualdade de condicións son as cargas familiares (26%), a maternidade (23%) e a idade (19%), estando estes tres aspectos directamente relacionados entre sí ao facer referencia á mesma realidade: a familia.

Estas limitacións están tamén recollidas no informe Maternidade e Paternidade no Traballo, publicado pola Organización Internacional do Traballo, no que se afirma que só o 55% de mulleres volve o seu horario laboral anterior tras ter un fillo/a, fronte o 100% dos homes.

Trátase da chamada Penalización Maternal das mulleres, xa que un tercio das nais regresan ao traballo coa súa xornada reducida ou a tempo parcial; un 7% non volve e o 3% son despedidas.

Á vista dos datos aportados durante toda a investigación podemos concluír:

### **CAPACIDADE DE AFORRO E IMPREVISTOS**

O 56% das familias non ten capacidade de aforro e/ou de facer fronte a imprevistos económicos, ben sexa porque os gastos e ingresos da unidade de convivencia están equiparados (34%) ou porque o volume de gastos supera ao de ingresos (12%).

Ademais, o 35% ten nas prestacións por desemprego e os subsidios e axudas sociais o subvento básico da unidade familiar, xa que son o seus únicos ingresos económicos.

### **PROGRAMAS DE FOMENTO DO EMPREGO**

Como xa comentamos anteriormente, o 57,6% das mulleres ten unha idade comprendida entre os 25 e os 45 anos, marxe de idade excluído dos incentivos á contratación activados desde o goberno central.

Deixar á marxe destas medidas a toda a poboación de idade media ten graves consecuencias a medio-largo prazo, debido a que adoitan ser o grupo de poboación con máis gastos e maiores responsabilidades ao coincidir co momento vital no que se forma unha familia e se formaliza a adquisición dunha vivenda e outros bens materiais.

Como consecuencia, estase producindo ao volta ao modelo de familia estensa ao ser a emancipación familiar un desexo dificilmente acadable e o regreso á casa dos pais unha realidade cada vez máis habitual.

No seu punto máis dramático, o mantemento da situación de desemprego producirá, entre as persoas de máis idade, a perda do dereito á futura xubilación.

### **CLASES SOCIAIS**

Quizáis a consecuencia máis significativa e preocupante da actual situación de crise económica do noso país é que a sociedade española se está polarizando, producíndose un cambio substancial na tradicionalmente coñecida coma clase media, que tende a desaparecer

Antes do comezo da crise, un 84% das participantes pertencían á clase media, un 5% á clase baixa e un 2% non tiña recursos. Hoxe en día, case sete anos despois, estes datos variaron de maneira sorprendente, integrándose

na clase media só o 54% das mulleres, na baixa o 21% e sen recursos o 13%.

Nestes movementos de clases sociais, o 70% descendeu entre 1 e 3 escalóns na pirámide económica, estando o 51% un nivel por debaixo do que tiñan anteriormente e o 19% dous ou tres.

## CONCILIACIÓN

Tal e como recolle o II Estudo sobre a Situación da Conciliación en España elaborado polo Instituto Internacional de Ciencias Políticas, a maioría das medidas tomadas na actualidade para favorecer a conciliación entre vida privada e o traballo afastan á muller do mundo laboral, xa que son medidas que están relacionadas co dereito a reducir a xornada de traballo por coidado de fillos/as e dependentes, as baixas maternais de maior duración ou as excedencias por coidado de familiar, entre outros.

Estes beneficios son solicitados e gozados case na súa totalidade por mulleres, razón pola que a pretendida conciliación supón un arredamento aínda maior das mesmas do emprego remunerado, perxudicándoa gravemente a nivel social e económico e propiciando unha desigualdade notoria fronte o nivel adquisitivo do sexo masculino.

No panorama económico actual, incluso acollerse aos mínimos legais establecidos na Lei de Igualdad de 2007 está a ser tarefa complicada.

Esta perspectiva negativa da implementación das medidas de conciliación queda tamén manifesta nesta investigación, xa que o 60% das mulleres considera que elas mesmas se autolimitan en favor da familia, mentres que isto só acontece nun 2% para os homes.

Ademais, o 55% das enquisadas reduciu as súas aspiracións profesionais no momento da maternidade fronte ao 8% das súas parellas, maternidade que irrompe no ecuador do seu desenvolvemento persoal e laboral, véndose na obriga de elixir entre a súa carreira profesional e a familia.

A pesar de todos os valores negativos recollidos e expostos ata o momento e de que un 26% pensa que nun prazo a cinco anos vista estará igual ou peor que na actualidade, o 32% das enquisadas mira ao futuro con optimismo, cunha perspectiva de mellora e de éxito profesional.



# METODOLOGÍA

**C**o presente estudo intentamos identificar a orixe e as consecuencias das dificultades de acceso ao traballo remunerado das mulleres da nosa cidade, así como as diferenzas presentes nos aspectos cuantitativos e cualitativos deste desemprego en relación ao resto da poboación.

O ámbito de aplicación do estudo foi o concello de Vigo e as institucións, asociacións e servizos sociais que teñen a súa sede social nesta área xeográfica.

### **Fases Temporais**

Este proxecto foi realizado entre os meses de Xuño e Novembro de 2014, establecéndose as seguintes fases temporais:

- *1ª Fase (mes de xuño)*

Determinar a área de influencia do estudo e elección das técnicas, recursos humanos e materiais necesarios para levalo a cabo.

- *2ª Fase (mes de xullo-setembro)*

Solicitude de datos cuantitativos aos diferentes actores implicados na investigación e envío dos cuestionarios ás entidades colaboradoras e ás mulleres obxecto de estudo.

- *3ª Fase (mes de outubro-novembro)*

Compilación e análise dos datos obtidos e posteriores entrevistas persoais nos sectores significativos. Redacción e presentación do proxecto.

### **Recursos Utilizados**

#### *Recursos Persoais*

- 1 Coordinadora do proxecto de investigación.
- 2 Especialistas en materia de emprego.
- 1 Especialista en materia de educación.
- Profesionais das diferentes institucións que colaboraron desinteresadamente na elaboración e deseño do proxecto.

#### *Recursos Materiais*

- Bibliografía en papel sobre o tema.
- Bibliografía e estudos publicados na rede internet.
- Artigos de investigación.
- Cuestionarios personalizados.
- Entrevistas persoais.

# ANEXO I

## ENTREVISTAS PROFESIONAIS

SERVIZO PÚBLICO DE EMPREGO DE GALICIA  
(SPEG) DEPARTAMENTO DE ORIENTACIÓN  
LABORAL OFICINA DE EMPREGO DE NAVIA (VIGO)



**Cal é o nome do servizo de emprego e/ou atención a mulleres para o cal traballa?**

Servizo Público de Emprego de Galicia (SPEG).

**Que cargo ocupa dentro do servizo e cal son as súas funcións?**

Técnico do Servizo de Orientación Laboral.

**Desde hai canto tempo traballa nesta área?**

Cinco anos.

**Que dificultades e/ou impedimentos percibe para o correcto desenvolvemento do seu labor profesional?**

- Falla de coordinación.
- A programación na formación é insuficiente, sobre todo nas novas tecnoloxías (TIC).
- Escasa formación específica de orientación laboral (novas tecnoloxías, coaching, habilidades comunicativas, etc).

**Desde unha perspectiva profesional, qué demandas ou necesidades plantexan as mulleres que acuden ao seu servizo?**

- Cualificación profesional.
- Cursos para reciclaxe profesional: información dos Plans de formación para o emprego.
- Conciliación laboral-familiar.
- Acompañamento na búsqueda activa de emprego.
- Informacións sobre as ferramentas para buscar emprego (portais internet, modelos de curriculum. Cartas de presentación...).
- Información sobre listados de empresas: Agencias de Colocación, ETT.
- Bolsas de emprego, Listas de contratación.
- Convocatorias Recoñecemento experiencia laboral.

- Competencias clave.
- Certificados de profesionalidade.

**Existen diferenzas entre as demandas dos homes e as das mulleres? Cal?**

Penso que existen diferenzas en canto á dispoñibilidade que teñen as mulleres de idade media, segundo sexa a súa situación familiar (cargas familiares, monoparentales, ), pero polo demais as demandas que realizan neste servizo son as mesmas tanto mulleres como homes atendendo ó perfil e obxectivo profesional de cada persoa.

**Considera que as mulleres permanecen durante máis tempo nunha situación de desemprego e/ou traballo precario? En caso afirmativo, cal cre que son os motivos?**

O mercado laboral está a cambiar constantemente. As persoas que teñen baixa cualificación teñen moi complicado o acceso, tanto homes como mulleres, contratos curtos e condicións precarias que obrigan a que tanto homes e mulleres teñan que adaptarse a éstos cambios.

**Considera que a situación socioeconómica actual está a afectar máis ás mulleres que aos homes? Por que?**

Penso que hoxe en día, e no emprego do futuro, a tendencia é que ésta situación afecte igualmente a homes e mulleres e que ambos teñen que ter maior iniciativa para emprender negocios, constancia e espírito de sacrificio para afrontar novos retos, adquirir novas habilidades sociais e competencias para traballar. No futuro a poboación estará envelledada e ten que xurdir un cambio de roles no coidado de persoas maiores no propio fogar o que afectará tanto a mulleres como homes, segundo sexa o caso.

**En qué aspectos cre que mellorou ou empeorou a realidade das mulleres desempregadas nos últimos anos?**

Penso que millorou en canto a que os homes asumen labores das mulleres, e viceversa, o que conleva un paso máis a igualdade de xénero no ámbito laboral.



**Pensa que a sociedade faise partícipe da problemática específica que conleva o desemprego?**

A sociedade é consciente da problemática que conleva ter un índice de paro tan elevado e percibimos unha gran crispación, desesperación, que en ocasións chega a ser extrema.

Tamén detectamos que moita xente chega ao servizo totalmente desmotivada e con autoestima moi baixa, e con sentido de culpabilidade porque levan buscando traballo moito tempo e non o atopan.

**Que considera que a sociedade debe saber sobre as súas consecuencias?**

- Precariedade laboral.
- Precariedade socio-económica.
- Precariedade educativa.
- Precariedade sanitaria.

En definitiva, o desmantelamento do sistema de benestar.

CONCELLERÍA DE BENESTAR,  
IGUALDADE E NORMALIZACIÓN  
LINGÜÍSTICA. CONCELLO DE VIGO.



**Cal é o nome do servizo de emprego e/ou atención a mulleres para o cal traballa?**

Club de Emprego

Obxectivos:

-Crear un espazo destinado a mellorar a empregabilidade das mulleres

-Apoiar e titorizar ás mulleres dun xeito activo e participativo na procura dun emprego.

Dirixido a mulleres con especiais dificultades de inserción laboral

**Que cargo ocupa dentro do servizo e cal son as súas funcións?**

Posto: Axente de Igualdade

Funcións: apoiar e titorizar dun xeito personalizado ás mulleres usuarias do dispositivo municipal Centro Municipal de Información dos Dereitos da Muller co fin de mellorar as súas posibilidades de inserción laboral.

**Desde hai canto tempo traballa nesta área?**

Hai 3 anos e 10 meses que ocupo o posto de traballo descrito.

E as funcións indicadas no punto número 2 as desenvolvo desde o mes de setembro do ano 2013, é dicir, desde hai un ano e 3 meses.

**Que dificultades e/ou impedimentos percibe para o correcto desenvolvemento do seu labor profesional?**

Como aspecto a mellorar, mencionar a posibilidade de adicar máis tempo e máis recursos a dito servizo.

**Desde unha perspectiva profesional, qué demandas ou necesidades plantexan as mulleres que acuden ao seu servizo?**

A demanda principal é a consecución dun emprego digno e estable. Tamén demandan que houbera desde o servizo contactos directos e/ou convenios con empresas para que puideran presentar as súas candidaturas de emprego, avaladas por dito servizo.

**Existen diferenzas entre as demandas dos homes e as das mulleres? Cal?**

Claro que si, pero sería moi longo enumeralas, dado que as diferenzas existentes nas demandas laborais de homes e mulleres, veñen condicionadas por múltiples factores:

- Pola socialización diferente de homes e mulleres.
- Polos estudos que elixen homes e mulleres.
- Pola discriminación existente no mundo empresarial na preferencia de homes para determinados postos.
- Polas responsabilidades personais e familiares asumidas maioritariamente polas mulleres.
- Pola existencia de sectores tremendamente feminizados.
- etc

**Considera que as mulleres permanecen durante máis tempo nunha situación de desemprego e/ou traballo precario? En caso afirmativo, cal cre que son os motivos?**

SI.

Un dos motivos é simplemente porque os índices do desemprego feminino son sempre superiores ao masculino, polo que as propias estatísticas falan.

Tamén permanecen máis tempo en traballos precarios, porque as mulleres sempre ocuparon traballos máis precarios (a tempo parcial, en peores condicións....) que os homes, sempre tiveron salarios inferiores ocupando categorías iguais ou similares aos seus compañeiros homes (tal e como indican sempre os estudos dos mercados laborais).

E permanecen máis tempo nestas situacións, porque o mercado laboral segue a ser discriminatorio para as mulleres.



**Considera que a situación socioeconómica actual está a afectar máis ás mulleres que aos homes? Por que?**

Sempre os índices de desemprego foron superiores nas mulleres que nos homes e neste momento actual de crise segue sendo así e incluso superiores.

Ademais a crise, por exemplo, está a afectar a sectores feminizados como é o sector servizos o que propiciou aínda máis desemprego feminino.

**En qué aspectos cre que mellorou ou empeorou a realidade das mulleres desempregadas nos últimos anos?**

Non mellorou, empeorou: empeorou nas condicións xerais dos traballos na baixada de salarios.

Na perda de dereitos sociais e tamén na paralización ou non aplicación de leis como a Lei Orgánica de Igualdade.

**Pensa que a sociedade faise partícipe da problemática específica que conleva o desemprego?**

Si, tense moi presente en todas as enquisas de poboación e realmente é unha preocupación social.

**Que considera que a sociedade debe saber sobre as súas consecuencias?**

Grazas a algúns medios de comunicación e a moitos movementos sociais que xurdiron nos últimos anos, actualmente todos e todas sabemos e coñecemos cales son as consecuencias da situación de desemprego nas persoas que a padecen. E dado que é unha situación moi xeneralizada, case todas as persoas teñen a outra cerca (familiar e amiga) ou coñecen de cerca estas situacións poñéndolle nomes e apelidos.

**CONCELLERÍA DE EMPREGO, PARTICIPACIÓN CIDADÁ E VOLUNTARIADO. CONCELLO DE VIGO**

**Cal é o nome do servizo de emprego e/ou atención a mulleres para o cal traballa?**

Servizo de Desenvolvemento Local e Emprego do Concello de Vigo

**Que cargo ocupa dentro do servizo e cal son as súas funcións?**

Técnica

Funcións: polivalente (orientación laboral, inserción laboral, tramitación e xestión de axudas, solicitude de subvencións, xustificacións, etc.)

**Desde hai canto tempo traballa nesta área?**

Desde 2003

**Que dificultades e/ou impedimentos percibe para o correcto desenvolvemento do seu labor profesional?**

Non ter facilidade para acudir a accións de reciclaxe e de relación con profesionais aíns.

Moitas veces o recoñecemento ao labor desenvolvido vén dos/as usuarios/as.

**Desde unha perspectiva profesional, qué demandas ou necesidades plantexan as mulleres que acuden ao seu servizo?**

Varía segundo o perfil de partida; nun extremo, están aquelas mulleres que nunca traballaron, ou traballaron na súa mocidade, e que polo cambio nas súas circunstancias persoais ten necesidade de incorporarse ao mercado laboral. Neste caso, partimos de cero e moitas veces necesítase traballar a súa autoestima.

Noutro extremo, estarían as mulleres con estudos, experiencia laboral e obxectivo claro que só requiren información.

**Existen diferenzas entre as demandas dos homes e as das mulleres? Cal?**

Ao empatizar cos homes, aínda que de inicio son máis reticentes, tamén necesitan mellorar a súa autoestima e, na actualidade, son máis numerosos os casos que necesitan conciliar a súa vida laboral e familiar.

**Considera que as mulleres permanecen durante máis tempo nunha situación de desemprego e/ou traballo precario? En caso afirmativo, cal cre que son os motivos?**

É máis significativo naqueles casos nos que a muller priorizou a atención a súa familia fronte ao traballo, polo que o seu perfil é moi precario.

**Considera que a situación socioeconómica actual está a afectar máis ás mulleres que aos homes? Por que?**

Só naqueles casos en que o seu perfil sexa máis precario.

**En qué aspectos cre que mellorou ou empeorou a realidade das mulleres desempregadas nos últimos anos?**

Mellorou ao incorporar medidas para a conciliación familiar, tanto para mulleres como para homes; aínda que sempre que podan levarse á practica.

É decepcionante acudir á charla dunha ponente sobre a conciliación familiar e laboral e ter que calar – por educación – porque coñeces moi ben que esa persoa nunca o aplicou, senon todo o contrario.

**Pensa que a sociedade faise partícipe da problemática específica que conleva o desemprego?**

Si, sempre que estean sensibilizados con esta problemática ao ter achegados nesta situación; senón, é posible ouvir comentarios do tipo “non traballa o que non quere”.

**Que considera que a sociedade debe saber sobre as súas consecuencias?**

Sensibilizar na idea de que o estrés xerado pola falta de traballo moitas veces é superior ao que xurde polo exceso de traballo.





**CONCELLERÍA DE EMPREGO, PARTICIPACIÓN CIDADÁ E VOLUNTARIADO. CONCELLO DE VIGO**

**Cal é o nome do servizo de emprego e/ou atención a mulleres para o cal traballa?**

Servizo de Orientación Laboral do Concello de Vigo.

**Que cargo ocupa dentro do servizo e cal son as súas funcións?**

Orientador laboral con funcións de apoio aos procesos de busca de emprego das persoas.

**Desde hai canto tempo traballa nesta área?**

Dezaseis anos

**Que dificultades e/ou impedimentos percibe para o co-recto desenvolvemento do seu labor profesional?**

En termos xerais, a falta de criterio e de profesionalización do que facemos. A falta dunha reflexión do “para qué” e do “cómo”. Os servizos de emprego en xeral están moi pouco profesionalizados, incluso nos postos con capacidade de decisión técnica. Nesta liña tamén citaríaa falta de acumulación do coñecemento. Non aprendemos do que facemos, repetimos erros e olvidamos acertos.

**Desde unha perspectiva profesional, qué demandas ou necesidades plantexan as mulleres que acuden ao seu ser-vizo?**

Eu distinguiría entre as demandas e as necesidades, inda que nalgúns casos coincidan. As demandas son as propias da busca de emprego (recursos formativos, oportunidades laborais...) As necesidades teñen que ver coa conciliación, especialmente no que refire ás mulleres que asumen soas as responsabilidades con maiores, cativos ou menores. Nun mercado laboral temporal, parcial e cada día máis cualificado, as mulleres teñen necesidades urxentes de medidas de apoio para a conciliación tanto en situación de emprego como de busca de oportunidades.

Nas condicións actuais as mulleres con cativos ó cargo teñen case imposible buscar emprego ou formarse atendendo ás actuais exixencias do mercado laboral.

**Existen diferenzas entre as demandas dos homes e as das mulleres? Cal?**

Eu limitaría as máis importantes ao referido tema da conciliación. A maiores poderían sinalarse outras referidas aos ámbitos de busca de emprego, ás posicións ás que optan, ás canles que utilizan...

**Considera que as mulleres permanecen durante máis tempo nunha situación de desemprego e/ou traballo precario? En caso afirmativo, cal cre que son os motivos?**

Si, claro. Non só é así senón que temos datos preocupantes nalgúns ámbitos. Por exemplo, onde crece o emprego, no sector Tic, no ano 2013 aumentou o número de homes fronte ás mulleres e a brecha salarial foi en aumento.

En canto aos motivos polos que as mulleres padecen unha maior taxa de desemprego ou precariedade deben citarse os obvios. A muller está socialmente discriminada e o ámbito do emprego non é alleo a esta discriminación. Non é unha cuestión de formación ou de criterios obxectivos.

**Considera que a situación socioeconómica actual está a afectar máis ás mulleres que aos homes? Por que?**

Si, obviamente. aínda non coñezo ningunha situación de crise socioeconómica ou social que non afecte máis as mulleres. As mulleres sufren máis pobreza, discriminación e desigualdade que os homes en todo o mundo. A día de hoxe, como apuntaba, non só hai máis desempregadas, senón que están menos cualificadas e só poden acceder á parte baixa do mercado de traballo, aquela que oferta menos opcións neste momento.

**En qué aspectos cre que mellorou ou empeorou a realidade das mulleres desempregadas nos últimos anos?**

Como mellora podería citarse a visibilidade do problema



ou pequenas medidas de conciliación. Pero son anécdota. A realidade das mulleres empeorou. En tempos de crise as familias reducen custos e asumen tarefas que antes pagaban, por exemplo o cuidado das persoas de maior idade. A maior parte deses traballos son asumidos polas mulleres que ven, ademais, limitado o seu tempo e, en consecuencia, limitadas as súas opcións de desenvolvemento profesional.

**Pensa que a sociedade faise partícipe da problemática específica que conleva o desemprego?**

En absoluto. De feito penso que ese é un dos problemas. En España non se asume que o problema do desemprego é un problema de todos. E así nos vai. Non só se trata de medidas gubernamentais senón que a conciencia dos

problemas comúns e o compromiso por solucionarlos é unha das bases nas que se sustentan solucións eficaces (Austria e outros países serían un exemplo disto).

**Que considera que a sociedade debe saber sobre as súas consecuencias?**

Qué debe saber? Non sei respostar con corrección a esta pregunta. Desde o meu punto de vista debemos entender que é un problema de todos que afecta ao conxunto da economía, que solucionar o desemprego mellora ao conxunto da sociedade. E hai medidas e propostas interesantes que tratan de contribuír a isto, aínda que sexa modestamente.

# ANEXO II

## MODELO DE ENQUISAS

## 1. DATOS PERSOAIS

**MUNICIPIO DE RESIDENCIA:**

**IDADE:**

**ESTADO CIVIL:**

**Nº DE FILLOS/AS**

- Sen fillos/as
- 1 fillo/a
- 2 fillos/as
- 3 fillos/as
- Máis de 3 fillos/as

**A QUE IDADE TIVO O PRIMEIRO FILLO/A?**

- Antes dos 25 anos
- 25-35 anos
- 36-45 anos
- 46-55 anos
- 56-55 anos

**CANTOS FILLOS/AS SON MENORES DE IDADE?**

- Ningún
- 1 fillo/a
- 2 fillos/as
- 3 fillos/as
- Máis de 3 fillos/as

**TEN OS FILLOS/AS AO SEU CARGO?**

- Si
- Non

**DE QUE PERMISOS FOI BENEFICIARIA?**

- Maternidade
- Reducción de xornada
- Lactancia

## 2. UNIDADE DE CONVIVENCIA

### INTEGRANTES DA UNIDADE DE CONVIVENCIA

- Fogar unipersoal
- 2 persoas
- 3 persoas
- 4 persoas
- 5 persoas
- Máis de 5 persoas

### IDADE DE EMANCIPACIÓN FAMILIAR

- Antes dos 25 anos
- 25-35 anos
- 36-45 anos
- 46-55 anos
- 56-65 anos

### INGRESOS NETOS MENSUAIS DA UNIDADE DE CONVIVENCIA

- < de 600 €
- 601-1000 €
- 1001-1500 €
- 1501-2000 €
- 2001-2500 €
- 2501-3000 €
- 3001-3500 €
- 3501-4000 €
- 4001-4500 €
- 4501-5000 €
- > 5000 €

### DE ONDE PROVEÑEN OS INGRESOS DA UNIDADE DE CONVIVENCIA?

- Salarios
- Axudas e prestacións sociais
- Alugueres (pisos, garaxes, oficinas...)
- Traballadores/as subcontratados
- Empresas familiares
- Actividades informais

### RELACIÓN ENTRE OS INTEGRANTES DA UNIDADE DE CONVIVENCIA

- Proxenitores
- Unidade familiar propia
- Amigos/as
- Estudantes
- Agrupación voluntaria

### PERSOAS QUE TRABALLAN NA UNIDADE DE CONVIVENCIA

- Ningunha
- 1 persoa
- 2 persoas
- 3 persoas
- Máis de 3 persoas
- Todas

### CANTIDADE DE GASTOS FIXOS MENSUAIS DA UNIDADE DE CONVIVENCIA

- < de 600 €
- 600-1000 €
- 1001-1300 €
- 1301-1600 €
- 1601-2000 €
- 2001-2500 €
- > 2500 €
- Non manexa este dato

### PERSOAS DEPENDENTES NA UNIDADE DE CONVIVENCIA

- Sen persoas dependentes
- Ascendentes directos (pais, avós/as...)
- Ascendentes indirectos (tios/as, sogros...)
- Irmáns/ás
- Amigos/as

**QUEN ASUME NA TÚA UNIDADE DE CONVIVENCIA O COIDADADO DAS PERSOAS DEPENDENTES**

- A muller
- O home
- Outro familiar. Especificar:
- Unha institución
- Ten unha persoa allea contratada

**QUEN CRES QUE ASUME ESTAS RESPONSABILIDADES COMO NORMA XERAL**

- A muller
- O home
- Outro familiar. Especificar:
- Unha institución
- Ten unha persoa allea contratada

### 3. SAÚDE

#### TEN ALGÚN PROBLEMA DE SAÚDE

- Ningún
- Físico
- Psicológico
- Sensorial

#### TEN ALGÚN TIPO DE DISCAPACIDADE / MINUSVALÍA?

- Non
- Física
- Psíquica
- Sensorial

#### CRE QUE ESTAR EN SITUACIÓN DE DESEMPREGO AFECTOU LLE DIRECTAMENTE NO SEU ESTADO DE SAÚDE?

- Non
- Si

#### EN QUÉ ASPECTOS LLE AFECTOU?

- Empeorou o seu problema de saúde
- Recibe algún tipo de tratamento
- Empeorou o seu estado de ánimo

#### 4. NIVEL EDUCATIVO

##### NIVEL DE ESTUDOS FINALIZADOS

- Sen estudos
- Estudos Primarios
- Estudos Secundarios
- Estudos de Bacharelato
- CM Formación Profesional (FPI)
- CS Formación Profesional (FPII)
- Diplomatura universitaria / Enxeñería Técnica
- Licenciatura universitaria / Enxeñería
- Posgrao
- Máster
- Doutoramento

##### POSÚE CARNÉ DE CONDUCIR?

- Si
- Non

##### CRE QUE ESTAR EN SITUACIÓN DE DESEMPREGO CONDICIONA O ACCESO E/OU PERMANENCIA Á EDUCACIÓN?

- Non
- Si

##### COÑECEMENTO DE IDIOMAS:

###### -Lingua da comunidade

- Lingua habitual
- Lingua ocasional

###### -Español

- Lingua habitual
- Lingua ocasional

###### -Inglés

- Entende
- Fala
- Escribe

###### -Outro

- Seleccionarase o idioma dunha lista

##### REALIZA CURSOS DE FORMACIÓN OCUPACIONAL?

- Si
- Non

##### MARQUE OS ASPECTOS NOS QUE CONSIDERA QUE MÁIS LLE AFECTOU

###### -Negativamente:

- Deixou de estudar para traballar
- Hai menos oferta formativa gratuíta
- Non hai plans de recualificación profesional
- Outro

###### -Positivamente:

- Retomou os seus estudos
- Outro



## 5. DATOS PROFESIONAIS

### TRABALLOU NALGUNHA OCASIÓN?

- Non
- Si

### CANTO TEMPO LEVA EN SITUACIÓN DE DESEMPREGO?

- < 6 meses
- 6-12 meses
- 1-2 anos
- 3-5 anos
- Máis de 5 anos

### A QUE ÁREA PROFESIONAL PERTENCE?

- Administración Pública
- Administración de empresas
- Atención ao cliente
- Calidade, produción e I+D
- Comercial e vendas
- Compras, loxística, almacén
- Deseño e artes gráficas
- Educación e formación
- Finanzas e banca
- Informática e telecomunicacións
- Enxeñeiros/as e técnicos/as
- Inmobiliario e construción
- Legal
- Marketing e comunicación
- Profesións, artes e oficios
- Recursos humanos
- Sanidade e Saúde
- Operaria de produción
- Turismo e restauración
- Vendas ao detalle
- Outros

### PERCIBE ALGÚN TIPO DE AXUDA / PRESTACIÓN ECONÓMICA?

- Non
- Desemprego
- Subsidio
- Risga
- Axuda de emerxencia social
- Violencia de xénero
- Pensión non Contributiva
- Outras

### CANTOS ANOS TEN TRABALLADOS?

- < 1 ano
- 1-2 anos
- 2-3 anos
- 3-5 anos
- 5-10 anos
- 10-20 anos
- Máis de 20 anos

### POR QUE DEIXOU O SEU ÚLTIMO EMPREGO?

- Finalización de contrato
- Despido
- Mobilidade xeográfica
- Redución da xornada laboral
- Voluntariamente
- Presión da parella
- Maternidade
- Coidado de persoas dependentes
- Outra. Especificar:

### CAL ERA O SEU TIPO DE CONTRATO NO SEU ÚLTIMO EMPREGO?

- Contrato indefinido
- Contrato por obra ou servizo
- Contrato temporal
- A tempo parcial
- Outro. Especificar:

## 6. BUSCA ACTIVA

### ACTUALMENTE ESTÁ BUSCANDO TRABAJO?

- Si
- Non

### QUÉ VÍAS UTILIZA PARA A BUSCA DE EMPREGO?

- Prensa
- INEM
- Internet
- Contactos persoais
- Autocandidaturas
- ETT's
- Servizos de emprego municipais
- Entidades sociais
- Outras

### COÑECE OS RECURSOS QUE TEN Á SÚA DISPOSICIÓN PARA A FORMACIÓN E/O EMPREGO?

- Non
- Si

### TEN ALGUNHA LIMITACIÓN NA SÚA BUSCA DE EMPREGO?

- Non
- Cargas familiares
- Situación económica
- Nivel de formación
- Horarios
- Salarios
- Outra. Especificar:

### CANTO TEMPO Á SEMANA ADÍCALLE Á BUSCA ACTIVA DE EMPREGO?

- Todos os días
- Varios días á semana
- Só se presenta a ofertas puntuais
- Non fai busca activa. Por qué?.....
- Outras

### E ANTERIORMENTE, CANTO TEMPO LLE ADICABA?

- O mesmo tempo.
- Descendeu a intensidade da busca
- Aumentou a intensidade da busca
- Por qué?.....

### CAL UTILIZA?

- INEM
- Administración Municipal
- Administración Autonómica
- ONG's
- Sindicatos
- Fundacións
- Organizacións empresariais
- Outros. Especificar:

### BUSCA TRABAJO ÚNICAMENTE NA SÚA ÁREA PROFESIONAL OU TAMÉN NOUTROS CAMPOS?

- Só na súa área profesional
- Na súa área profesional e tamén noutras
- Só noutras áreas profesonais
- Non busca traballo

**LIMITA A SÚA BUSCA DE EMPREGO XEOGRAFICAMENTE?**

- Non
- Si, á súa cidade
- Si, á súa provincia
- Si, á súa comunidade autónoma
- Si, só fai busca no ámbito nacional

**QUE VALORA MÁIS Á HORA DE ACEPTAR UN EMPREGO?**

- Ocupación
- Horario
- Salario
- Tipo de contrato
- Posibilidade de conciliación
- Posibilidade de promoción
- Outra. Especificar:

**CONSIDERA NECESARIO SEGUIR FORMÁNDOSE NA SÚA BUSCA DE EMPREGO?**

- Non, está sobrecualificada
- Non, ten a formación suficiente
- Si, necesita formación. Cal?

**CONTEMPLA A POSIBILIDADE DO AUTOEMPREGO?**

- Non
- Si

**NO CASO DE QUE NA UNIDADE FAMILIAR HAXA MÁIS PERSOAS EN SITUACIÓN DE DESEMPREGO, QUEN FAI UNHA BUSCA MÁIS ACTIVA?**

- Todos/as por igual
- A parella
- Os fillos/as

**SE TIVESE CUBERTAS SOCIALMENTE AS SÚAS NECESIDADES DE COIDADADO DAS PERSOAS DEPENDENTES DA UNIDADE FAMILIAR, QUE XORNADA DE TRABALLO PREFERIRÍA?**

- Xornada Continua
- Xornada Partida
- Xornada Parcial
- Fins de semana
- Por horas

**CONSIDERA QUE SE LLE FACILITA O ACCESO Á FORMACIÓN QUE NECESITA PARA A SÚA INSERCIÓN NO MERCADO DE TRABALLO?**

- Non
- Si

**CAL É A SÚA MOTIVACIÓN PARA TRABALLAR?**

- Salarial
- Desenvolvemento profesional
- Independencia económica
- Desenvolvemento persoal
- Manterse no mercado de traballo
- Manterse activo
- Saúde
- Outra. Especificar:

### **CAL CRE QUE SON AS CAUSAS POLAS QUE NON ATOPA TRABALLO?**

- Non fai unha busca activa
- Os traballos que se lle ofrecen non son do seu interese
- Os traballos que se lle ofrecen non se adaptan ás súas condicións de vida
- Os traballos que se lle ofrecen non reúnen as condicións mínimas legais
- Aspira a máis do que se lle ofrece
- O seu sector freouse completamente pola crise
- Por enfermidade e/ou limitación grave
- Por falla de contactos
- Está sobrecualificada
- Non a chaman para entrevistas

### **QUE NECESITA PARA INCORPORARSE AO MERCADO LABORAL NORMALIZADO?**

- Contactos
- Mellorar as habilidades nos procesos de selección
- Rede de recursos de apoio ao coidado das persoas dependentes
- Mellorar a formación
- Factores externos (mellora do panorama económico)
- Factores internos (falla de motivación, autoestima, ilusión...)

## 7. ENTREVISTAS

### CANTAS ENTREVISTAS DE TRABALLO TIVO DES- DE QUE ESTÁ EN SITUACIÓN DE DESEMPREGO?

- Non tivo ningunha entrevista
- Entre 1-5 entrevistas
- Entre 6-10 entrevistas
- Entre 11-15 entrevistas
- Máis de 16 entrevistas

### NALGUNHA OCASIÓN SE LLE RECHAZOU POR SER MULLER?

- Non
- Si

### NAS ENTREVISTAS DE TRABALLO PREGUNTÓU- SELLE...

- Polo seu estado civil
- Polo número de fillos/as
- Pola intención de formar unha familia
- Insinuouselle que a maternidade sería un impedimento para a consecución / mantemento do emprego
- Polas súas responsabilidades familiares (persoas dependentes)
- Outra. Especificar:

### CREE QUE AS ENTREVISTAS DE TRABALLO SON DIFERENTES NO CASO DOS HOMES?

- Non
- Si

Por qué? .....

### CREE QUE POLO SEU FÍSICO SE LLE RECHAZOU NALGÚN POSTO DE TRABALLO?

- Non, facilitoulle o acceso ao emprego
- Si, foi determinante
- Non influ

## 8. PERCEPCIÓN

### CAL CREE QUE SON OS FACTORES QUE MÁIS FRENAN O ACCESO DAS MULLERES AO MERCADO LABORAL?

- Sexo
- Idade
- A posible maternidade
- Cargas familiares
- A formación
- O mercado laboral da cidade componse principalmente de sectores masculinizados
- A crise conlevou un retroceso nas medidas de igualdade nas empresas
- Outro. Especificar:.....

### CONSIDERA QUE O FEITO DE TER FILLOS/AS REDUCE AS ASPIRACIÓNS LABORAIS DAS MULLERES?

- Non
- Si

### A MESMO NIVEL DE CV...A QUEN CRES QUE COLLERÍAN PARA UN TRABALLO?

- Á muller
- Ao home
- Depende do posto e do sector
- É indiferente

### SÍNTESE MÁIS VULNERABLE POR NON TER TRABALLO E SER MULLER?

- Non
  - Si
- Por qué?.....

### OPINA QUE AS MULLERES SE AUTOLIMITAN MÁIS Á HORA DE BUSCAR TRABALLO?

- Non
  - Si
- Por qué?.....

### E NO CASO DOS HOMES?

- Non
- Si

### NALGÚN DOS TEUS POSTOS DE TRABALLO, SENTICHES QUE TIÑAS QUE DEMOSTRAR MÁIS QUE UN HOME?

- Non
- Si

### CONSIDERA QUE ESTÁ MÁIS ACEPTADO SOCIALMENTE O DESEMPREGO MASCULINO OU FEMININO?

- Está máis aceptado o desemprego no caso das mulleres
- Está máis aceptado socialmente no caso dos homes
- É indiferente

**QUEN CRE RENUNCIARÍA A INCORPORARSE AO MERCADO DE TRABALLO NO CASO DUNHA CIRCUNSTANCIA EXCEPCIONAL GRAVE NA UNIDADE FAMILIAR?**

- A muller
- O home
- Ningún
- A persoa con menor salario
- A persoa con menos estabilidade laboral
- A persoa cun posto de menor responsabilidade

**CRE QUE EXISTE UNHA AUTÉNTICA IGUALDADE DE OPORTUNIDADES Á HORA DE REALIZAR UNHA BUSCA DE EMPREGO?**

- Non
  - Si
- Por qué? .....

**REDUCIU AS SÚAS ASPIRACIÓNS PROFESIONAIS E/OU AFICIÓNS POLA SÚA VIDA FAMILIAR?**

- Non
- Si

**E NO CASO DA SÚA PARELLA?**

- Non
- Si

**CONSIDERA QUE A CONCILIACIÓN DA VIDA LABORAL E PERSOAL EXISTE?**

- Non
- Si

## 9. CRISE ECONÓMICA

### MARQUE OS ASPECTOS NOS QUE CONSIDERA QUE A ACTUAL SITUACIÓN ECONÓMICA DO NOSO PAÍS LLE AFECTOU:

- Non lle afectou en aspecto algún
- Relación de parella
- Relación familiar
- Saúde
- Formación
- Emprego
- Ingresos económicos
- Prestacións sociais
- Satisfacción das necesidades básicas
- Relacións interpersoais
- Lecer e tempo libre
- Capacidade de gasto
- Vivenda
- Tivo que emigrar
- Problemas coa xustiza
- Outro

### CONSIDERA QUE O SEU DESEMPEÑO PROFESIONAL CAMBIOU POR CAUSA DIRECTA DA SITUACIÓN ECONÓMICA DO NOSO PAÍS?

- Non
- Si

### E HAI 5 ANOS, ANTES DO COMEZO DA CRISE?

- Sen recursos
- Baixa
- Media-Baixa
- Media
- Media-Alta
- Alta

### MARQUE OS ASPECTOS NOS QUE CONSIDERA QUE MÁIS LLE AFECTOU:

#### -Negativamente:

- Reduciuse a súa xornada laboral
- Reaxustouse o seu salario
- Está nun ERE
- Viuse abocado/a ao pluriemprego
- Traballa sen contrato
- Sinte unha maior inseguridade laboral
- Viuse obrigado/a a cambiar de sector profesional
- Viuse obrigado/a a emprender un negocio por conta propia
- Perdeu o emprego
- Terá problemas para acadar a xubilación
- Outro

#### -Positivamente:

- Insertouse laboralmente
- Outro

### SEGUNDO O SEU NIVEL DE VIDA, EN QUE CLASE ECONÓMICA SE INTEGRARÍA?

- Sen recursos
- Baixa
- Media-Baixa
- Media
- Media-Alta

### FACENDO UNHA PROXECCIÓN DE FUTURO A 10 ANOS VISTA, COMO SE IMAXINA?

- Igual que agora
- Peor que agora
- Con éxito profesional
- Con recoñecemento social
- Cunha unidade familiar propia
- Iniciando unha vida independente
- Residindo noutro país



# ANEXO III

## ENTIDADES COLABORADORAS

▶ Concello de Vigo:

*Concellería de Emprego, Participación Cidadá, e Voluntariado.*  
*Concellería de Benestar, Igualdade e Normalización lingüística.*  
*Centro de Información á Muller.*

▶ Entidades Sociais:

*Centro Cívico Casco Vello.*  
*Rede de Mulleres Veciñais contra os Malos Tratos.*  
*Sindicatos de Traballadores/as: Forga.*

▶ Servizo Estatal de Emprego:

*CIFP Coia (Vigo)*  
*Oficina de Emprego de Navia (Vigo)*

# WEBGRAFÍA, BIBLIOGRAFÍA E PRENSA



## WEBGRAFÍA

- ▶ Consellería de Igualdade, Concello de Vigo  
[www.igualdadevigo.org](http://www.igualdadevigo.org)
- ▶ Consellería de Traballo, Xunta de Galicia  
[www.traballo.xunta.es](http://www.traballo.xunta.es)
- ▶ Instituto Galego de Estatística  
[www.ige.eu](http://www.ige.eu)
- ▶ Instituto Nacional de Estatística  
[www.ine.es](http://www.ine.es)
- ▶ Ministerio de Educación, Cultura e Deporte  
[www.mecd.gob.es](http://www.mecd.gob.es)
- ▶ Ministerio de Empleo e Seguridade Social  
[www.empleo.gob.es](http://www.empleo.gob.es)
- ▶ Servizo de Empleo Público Estatal  
[www.sepe.es](http://www.sepe.es)

## BIBLIOGRAFÍA

- ▶ CC.OO. *Crise, políticas públicas e desigualdade entre mulleres e homes.*
- ▶ Consellería de Traballo e Benestar. *Informe sobre a aplicación e avaliación da Lei Galega de Medidas Básicas para a Inserción Social. Ano 2013.*
- ▶ Fundación Pfizer. *Conciliación y Familia.*
- ▶ Instituto Internacional de Ciencias Políticas. *II Estudio sobre a Situación da Conciliación en España.*
- ▶ Organización Internacional do Traballo. *Informe Maternidade e Paternidade no Traballo.*
- ▶ Organización Mundial da Saúde. *Desigualdades de Saúde en Europa.*

## PRENSA

- ▶ Asalariados segundo o nivel de estudos
- ▶ CCOO sinala que o remate do verán trouxo a «realidade» do emprego en Galicia cuns datos «rotundamente malos
- ▶ Cuatro de cada 10 mujeres han renunciado a trabajos o ascensos por conciliar
- ▶ El paro femenino, símbolo de las tareas pendientes
- ▶ El paro sube en 19.720 personas en septiembre
- ▶ El número de hogares con todos sus miembros en paro alcanza los 93.000 en Galicia, un 1,2% más
- ▶ La cara más amarga de la crisis
- ▶ Las medidas de conciliación laboral y familiar alejan a la mujer del mundo del trabajo
- ▶ Paro Galicia: El paro creció en 1.264 personas en septiembre en Galicia
- ▶ Un estudio de la OMS advierte de que el alto desempleo juvenil en España es una emergencia sanitaria
- ▶ Un@s 300.000 desemplead@s se borran del paro por desánimo
- ▶ Se estigmatiza a los desempleados, lo que hace que se sientan innecesarios
- ▶ Solo el 55% de mujeres vuelve a su viejo horario laboral tras tener un hijo frente al 100% de hombres

**Edita:**  
Vereas Iniciativas Sociais  
E-mail: vereasiniciativas@gmail.com

**Estudo realizado por:**  
Almudena Blanco Rodríguez  
Eva Souto Roales  
Víctor M. Paz Martínez  
María López Correa

**Diseño e maquetación:**  
Pablo Vidal Allegue

# mulleres desempregadas e mercado laboral