

CONCELLO
DE VIGO



Información **Xeral**
sobre

violencia de
xénero



Edita: Concellería de Igualdade. Concello de Vigo

Concelleira: M^a Jesús Lago Rey

Deseño gráfico e maquetación: Alen Multimedia S.L.L.

Impresión: C.A. Gráfica

Revisión Lingüística: Servizo de Normalización

Depósito Legal:

www.igualdadevigo.org/violencia

A edición desta guía enmárcase dentro das actuacións do "IV Plan integral de igualdade de oportunidades entre mulleres e homes do Concello de Vigo 2009-2012".

debes saber que a violencia de xénero é...

Todo acto de violencia baseado na pertenza ao sexo feminino que teña ou poida ter como resultado sufrimento físico, sexual ou psicolóxico. Inclúense tamén as ameazas de tales actos, a coacción ou a privación arbitraria da liberdade, tanto se se producen na vida pública coma na privada (ONU, 1993).

Os malos tratos son un camiño sen retorno, onde as relacións violentas non aparecen accidentalmente, nin de xeito imprevisto. Os abusos e chantaxes emocionais poden ser o inicio dun longo proceso cíclico que pode rematar coa vida da muller que os sofre.

- ▶ A violencia de xénero está vinculada ao sistema de poder patriarcal e deriva das desigualdades existentes entre homes e mulleres.
- ▶ Constitúe unha manifestación das relacións de poder historicamente desiguais entre os homes e as mulleres.
- ▶ É un dos instrumentos sociais polo que se forza á muller a unha situación de subordinación respecto do home.

A violencia de xénero pode manifestarse como:

VIOLENCIA FÍSICA

actos de forza dirixidos contra o corpo da muller, con resultado ou risco de producir lesión física ou dano.

VIOLENCIA PSICOLÓXICA

conduta verbal ou non verbal para causar sufrimento e/ou desvalorización a unha muller, a través de: ameazas, coaccións, humillacións ou vexacións; esixencia de obediencia ou submisión, insultos, illamento, culpabilización ou limitacións do seu ámbito de liberdade, exercida por quen sexa ou fose o seu cónxuxe ou por quen está ou estivera ligado a ela por análoga relación de afectividade, aínda sen convivencia.

VIOLENCIA ECONÓMICA

conduta dirixida a privar, intencionadamente, de recursos para o benestar físico ou psicolóxico da muller e das súas fillas e fillos.

VIOLENCIA SEXUAL E ABUSOS SEXUAIS

calquera acto de natureza sexual forzada polo agresor ou non consentida pola muller, e que abarcan a imposición, mediante a forza ou con intimidación, de relacións sexuais non consentidas e o abuso sexual.

ACOSO SEXUAL

condutas consistentes na solicitude de favores e actos de natureza sexual, para si ou para unha terceira persoa, aproveitándose dunha situación de superioridade laboral, docente ou análoga.

TRÁFICO DE MULLERES E ENAS

con fins de explotación sexual, calquera que fose a relación que una á vítima co agresor e o medio utilizado.

CALQUERA OUTRA FORMA DE VIOLENCIA

recollida nos tratados internacionais que lesione ou sexa susceptible de lesionar a dignidade, a integridade ou a liberdade das mulleres.

debes saber que ...



A violencia de xénero é a manifestación máis cruenta da desigualdade entre mulleres e homes. Desde que se teñen estatísticas oficiais (ano 2003), só en España foron asasinadas máis de 650 mulleres a mans da súa parella ou exparella.

Non eliminaremos esta lacra social senón somos quen de conseguir a concienciación e implicación de toda a sociedade. Calquera veciño ou veciña pode e debe contribuír a isto: rexeitando e illando socialmente os agresores, prestando apoio ás vítimas, denunciando os casos que se coñezan, non enxuizando as mulleres maltratadas, educándonos e educando en clave de igualdade,... Pois senón coñecemos as causas que desencadenan esta violencia, non seremos quen de evitala e conseguir unha sociedade máis xusta e igualitaria.

Coa edición desta guía informativa, o Concello de Vigo, a través da Concellería de Igualdade, achégalle á cidadanía información precisa sobre:

- ▶ Os distintos tipos da violencia de xénero
- ▶ Os procedementos para seguir ante unha situación de violencia
- ▶ Os dereitos, servizos e recursos que teñen á súa disposición as mulleres maltratadas
- ▶ A violencia sexual
- ▶ A violencia exercida sobre as mulleres de orixe estranxeiro
- ▶ Teléfonos de urxencia...

Este material está dispoñible en 5 idiomas: galego, castelán, inglés, francés e chinés co obxecto de garantir que esta información chegue por igual a todas as mulleres, independentemente do idioma que empreguen.

Os/As profesionais dos servizos sociais, sanitarios, educativos, policiais, e demais axentes sociais poderán empregar esta guía como material de apoio para a detección, atención, derivación e coordinación dos casos de violencia de xénero nos que interveñan.

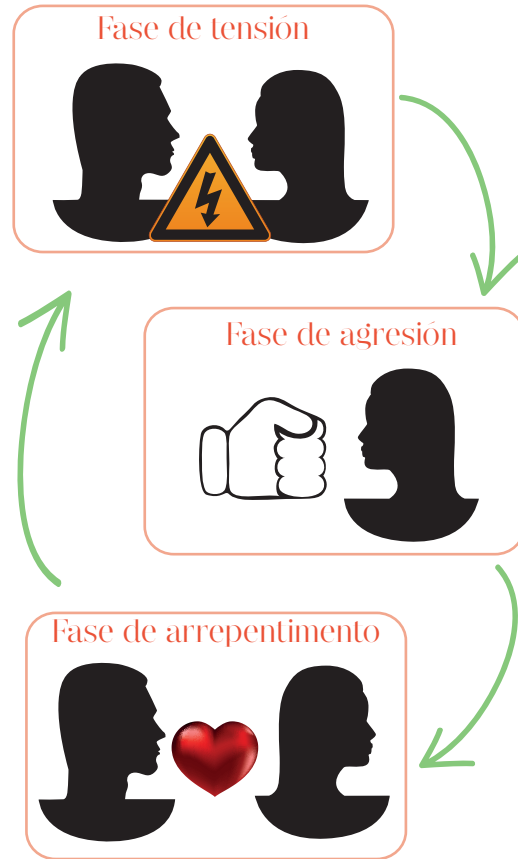
O ciclo da violencia

As reaccións violentas non aparecen de forma imprevista senón que forman parte dun longo proceso que acaba nunha pirámide de violencia sen retorno e que leva a un ciclo moi difícil de romper.

O ciclo da violencia de xénero é un dos argumentos teóricos que empregou *Leonor Walker* **para explicar** entre outras cosas **as dificultades que teñen as mulleres para RACHAR COA VIOLENCIA.**

Este ciclo ten **tres fases** que se reiteran cada certo tempo intercalando períodos de violencia con períodos de afectos e arrepentimentos ou “*lúa de mel*”, pero onde cada vez son máis frecuentes os momentos de agresión e menos os de arrepentimentos.

Os tempos que transcorren entre cada fase do ciclo cada vez fanse máis curtos, polo que chegará un momento que a repetición de todas as fases do ciclo poderán desenvolverse incluso nun mesmo día ou en poucas horas.





Pensa se na túa relación de parella prodúcense algúns destes comportamentos. Se así fose, estás a vivir unha relación de control e poder, é dicir, **VIOLENTA**:

Violencia psicolóxica

- Ignora a túa presenza, espíate.
- Merma a túa estima, insultándote, descualificándote, berrando, facéndoche comentarios degradantes e fóra de ton.
- Culpabilízate de calquera problema.
- Non respecta a túa opinión e impón sempre a del.
- Ameázate e coaccióname.

Violencia económica

- Non deixa que controles os recursos da economía familiar.
- Limítache o diñeiro e entrégache cantidades insuficientes para o mantemento da familia, aínda que dispoña del.
- Cúlpatete de non saber administrar ben o diñeiro.
- Impídeche que traballes para que non teñas independencia económica.
- Se traballas, contrólache o que gañas.

Violencia social

- Íllate do teu contorno social
- Controla as túas relacións familiares e de amizade.
- Controla e critica a túa forma de vestir.
- Contrólache as chamadas e todas as túas actividades.
- Di mentiras sobre ti, a túa familia e as túas amizades.
- Humíllate e ponte en evidencia publicamente.

Violencia sexual

- Obrígate a manter calquera tipo de contacto ou relación sexual cando ti non queres.
- Responsabilízate dos embarazos e de enfermidades de transmisión sexual.
- Impídeche exercer a túa sexualidade libremente.
- Acósate con insinuacións sexuais, incomodándote.
- Incítate a prostituírte.

Violencia física

- Empúrrate, golpéate, queímate, tírache do pelo...
- Agrédete cunha arma...

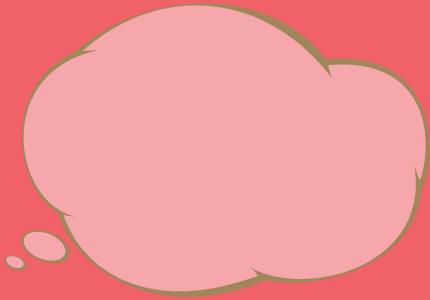
Como actuar ...

Recomendacións en caso de agresión:

1. Ten sempre a man o número de **teléfono de emerxencias (112)** ou o da policía.
2. **PIDE AXUDA**, ponte en contacto co Centro Municipal de Información dos dereitos da Muller, chama ao **teléfono 24 h. 986 293 963** ou ao **teléfono nacional 016**. As/Os profesionais informarán de que pasos debes seguir e dos recursos sociais, psicolóxicos e xurídicos cos que podes contar.
3. Se sofriches unha agresión acode ao centro de saúde ou hospital máis próximo. Se a agresión foi de carácter sexual pide un recoñecemento específico e solicita un parte de lesións e non te laves nin cambies de roupa ata despois do recoñecemento médico e da denuncia.
4. Se te tes que ir da casa podes facelo: non existe o delito de abandono de fogar. Se non tes a onde ir e necesitas acollimento, lembra que contas cun **Centro de Emerxencia para Víctimas de Violencia de Xénero**, tanto para ti coma para as túas fillas e fillos. Lembra levar contigo a documentación (DNI ou pasaporte, tarxetas sanitarias, permiso conducir, libro de familia, documentos bancarios, permiso de traballo, escrituras,...) e obxectos persoais básicos.
5. **PRESENTA DENUNCIA** ante a policía nacional, policía local ou xulgado de garda (Xulgado de Violencia

sobre a Muller). A UPAP (Unidades de Prevención, Asistencia e Protección) e a EVAP (Equipo de Vixilancia e Apoio Policial), son os departamentos específicos da policía nacional e local respectivamente para atender os delitos de violencia de xénero.

6. **Solicita unha avogada/o** que te asesore e te represente, axudarache a organizar un relato ordenado, claro e realista dos feitos que poida incluír episodios de violencia que ocorran con anterioridade ao día da denuncia. É moi importante que expoñas todas as probas que poidas ter e que avalen a realidade do sucedido. Lembra: **é mellor ter a avogada/o ANTES de formular a denuncia**, solicítala/solicítalo nada máis chegar á comisaría ou xulgado.
7. En caso de maltrato físico ou agresión sexual, presenta xunto coa denuncia unha copia do parte de lesións.
8. En caso de perigo, no momento de interpor a denuncia podes solicitar unha orde de protección para que o xulgado tome medidas urxentes tanto de protección (a imposición dunha orde de afastamento que impida que se achegue a ti, ao teu lugar de traballo, ou ao teu domicilio) como para que se determinen medidas en relación ás fillas e aos fillos que hai en común co maltratador (custodia, uso do domicilio familiar, réxime de visitas).



as medidas de protección supoñen

En **primeiro lugar**, que se designará a un/unha policía dun dos corpos especiais contra a violencia de xénero (UPAP e EVAP), que levará de forma directa e con atención personalizada o teu caso.

Ademais, **outras posibles medidas de protección poden ser :**

- ▶ Acompañamento policial en caso de perigo ou de ter que acudir ao domicilio familiar a recoller os teus obxectos persoais.
- ▶ Retención de armas, no caso de que o agresor teña permiso.
- ▶ Intervención do teléfono do agresor.
- ▶ Orde de desaloxo do domicilio, no caso de que o agresor quede na casa.
- ▶ Orde de afastamento do agresor, que no caso de que se transgreda, poderá este ser arrestado inmediatamente.

9. As medidas que se determinan na orde de protección en relación ás/aos menores ou ao uso da vivenda familiar, só terán a vixencia de 30 días, dentro dos cales deberá interporse a demanda de separación, divorcio ou *more uxorio* (o *more uxorio* é o procedemento de custodia e outras medidas cando a parella non está casada). Se interpós esta demanda, as medidas que recolle a orde de protección se manterán, senón a interpós perderán vixencia. É moi importante exporlle á avogada/o que te asiste, a situación familiar para que poida solicitar ao xulgado as medidas adecuadas. A demanda poderás interpola cunha avogada/o de oficio se tes dereito á xustiza gratuíta en función dos teus ingresos anuais, ou ben interpola cunha avogada/o particular. Podes utilizar a mesma avogada/o que no procedemento de malos tratos.
10. Nun período de 72 horas, o xulgado resolverá se outorga ou non a orde de protección, e a forma en que se tramitarán os feitos.
11. Logo do xuízo, ditarase sentenza e tomaranse as medidas xudiciais oportunas.

dereitos das mulleres vítimas...

(Lei orgánica 1/2004, do 28 de decembro, de medidas de protección integral contra a violencia de xénero)

DEREITO Á INFORMACIÓN

Recibir información e asesoramento sobre: as medidas xurídicas e lexislativas que teñan como finalidade a súa protección, os dereitos e axudas económicas que a lei recoñeza ao seu favor, os recursos de atención, urxencia e apoio para a súa recuperación integral da forma de acceso a estes.

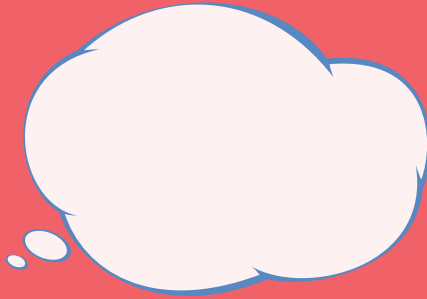
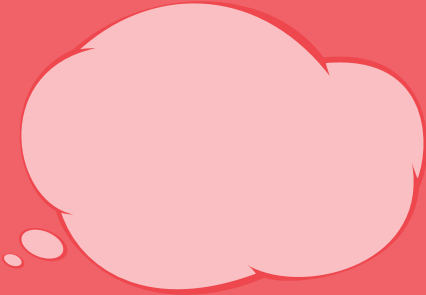
DEREITO Á ASISTENCIA SOCIAL INTEGRAL

Os servizos sociais deben prestar atención integral ás vítimas de violencia de xénero e ós fillos e fillas, para que:

- ▶ Coñezan os servizos aos que poden dirixirse para solicitar asistencia material, médica, psicolóxica e/ou social.
- ▶ Accedan aos diferentes recursos de aloxamento.
- ▶ Recuperen a súa saúde física e/ou psicolóxica.
- ▶ Logren a súa formación, inserción ou reinsertión laboral.
- ▶ Reciban apoio psicossocial ao longo de todo o itinerario.

DEREITO Á ASISTENCIA XURÍDICA INMEDIATA

A muller vítima da violencia de xénero ten dereito a que lle asista unha avogada/o xa antes de denunciar. A designación de avogada/o realízase inmediatamente e non é preciso tramitala con carácter previo á solicitude do beneficio da xustiza gratuíta. Se este dereito non se solicita, ou finalmente é denegado, a vítima deberá pagar os honorarios xerados pola intervención da avogada/o e a da procuradora/-or. Así mesmo, terá dereito á



dereitos das mulleres vítimas...

avogada/o e a da procuradora/or. Así mesmo, terá dereito á dita avogada/o para todo o proceso de violencia de xénero e para os procedementos xudiciais anexos.

DEREITOS LABORAIS E DE SEGURIDADE SOCIAL

Dereitos das traballadoras por conta allea

- ▶ Redución do tempo da xornada de traballo e reordenación do tempo de traballo.
- ▶ Cambio do centro de traballo na mesma localidade ou traslado do centro de traballo a unha localidade distinta.
- ▶ Suspensión do contrato de traballo con reserva do posto de traballo e dereito a percibir prestación por desemprego .
- ▶ Extinción do contrato de traballo con dereito á prestación por desemprego.
- ▶ Non será causa de despedimento por causas obxectivas as faltas de asistencia ou impuntualidade motivadas pola situación física ou psicolóxica derivada de violencia de xénero debidamente acreditada.

Dereitos das traballadoras por conta propia

- ▶ Se é necesario cesar a actividade, suspenderase a obriga de cotización durante un período de seis meses; a súa situación será considerada como asimilada á alta.

Dereitos das funcionarias públicas

- ▶ Posibilidade de mobilidade xeográfica.
- ▶ Posibilidade de solicitar unha excedencia.
- ▶ Posibilidade de reducir a xornada laboral e de reordenar o tempo de traballo.

DEREITOS ECONÓMICOS

- ▶ Axudas económicas específicas para mulleres vítimas da violencia de xénero con especial dificultade para obter un emprego.
- ▶ As mulleres vítimas de violencia de xénero poderán solicitar nas oficinas e emprego a renda activa de inserción (RAI).

AXUDA PARA O CAMBIO DE RESIDENCIA DAS VÍTIMAS DA VIOLENCIA DE XÉNERO

- ▶ As mulleres vítimas da violencia de xénero que sexan beneficiarias do programa de renda activa de inserción e que se visen obrigadas a cambiar de residencia nos 12 meses anteriores á súa solicitude de admisión ao dito programa ou durante a permanencia neste, poderán percibir nun pagamento único unha axuda suplementaria equivalente a tres meses da contía da RAI, sen que por iso minore a duración da dita renda.

PRIORIDADE NO ACCESO A VIVENDAS PROTEXIDAS E RESIDENCIAS PÚBLICAS PARA MAIORES

- ▶ As mulleres vítimas da violencia de xénero inclúense como colectivo prioritario para o acceso a vivendas protexidas e ás axudas financeiras para a súa adquisición. Tamén será tida en conta esta circunstancia pola administración pública competente para a concesión dunha praza nas residencias públicas ou nos centros de atención ás persoas maiores.



A violencia contra as mulleres ten sempre a mesma finalidade:
manter as mulleres en posición de inferioridade.

A violencia exerceuse en múltiples dimensións e exprésase de miles de xeitos... **un destes é a violencia sexual**

Violencia sexual

A violencia sexual é todo comportamento de natureza sexual realizado sen o consentimento da outra persoa. Inclúe condutas como o exhibicionismo, palabras oscenas, tocamentos, violación,...

A maioría das situacións de violencia sexual suceden no contorno máis próximo da muller violentada: familiar, laboral, de amigas ou veciñal.

A violencia sexual, ademais de danos físicos, produce graves consecuencias psicolóxicas nas vítimas: ansiedade, pesadelos, depresión, diminución do desexo sexual,...

Distínguense 3 tipos de violencia sexual:

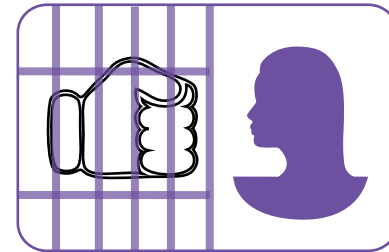
▶ **As agresións sexuais:** prodúcense mediante violencia e/ou intimidación.

▶ **Os abusos sexuais:** abusos cometidos sobre persoas que non poden prestar consentimento válido por ter limitada a súa capacidade volitiva ou intelectual (menores, persoas privadas de sentido ou con determinadas discapacidades psíquicas, etc)

▶ **O acoso sexual:** comportamentos verbais, non verbais ou físicos de índole sexual e non desexados, que se producen no marco dunha relación laboral, docente ou similar, co propósito ou co efecto de atentar contra a dignidade da persoa ou de crear un contorno intimidatorio hostil, degradante, humillante ou ofensivo.

A violencia sexual é un delito, e neste delito só hai un **CULPABLE:**

O QUE VIOLENTA, O QUE AGREDE



Polo tanto, o que violenta e agrede non ten xustificación de ningún tipo e, por suposto, **a muller violentada non ten culpa de ningunha clase.**

(Non hai provocación que invocar na súa descarga, nin alusión á falta de resistencia da muller para diminuír a súa gravidade)

Calquera escusa ou xustificación **son tamén unha manifestación de violencia contra as mulleres** e como tal debe ser rexeitada.

Como actuar cando se sufriu unha agresión sexual?

Se sufriches unha agresión sexual,

- non te mudes de roupa
- non te laves
- non modifiques o teu aspecto
- se te atopas na cidade de Vigo, diríxete ao Servizo de Urgencias do Hospital Xeral (rúa Pizarro, 22) pois é o único centro sanitario da cidade que conta co Protocolo de Atención a Víctimas de Agresións Sexuais. Se non estás en Vigo, diríxete ao centro sanitario máis próximo ao lugar da agresión.

Ten en conta que:

- ▶ É conveniente **denunciar canto antes**. Isto facilitará a identificación do agresor.
- ▶ Se houbo contacto bucal, non debes inxerir ningún tipo de alimento sólido, nin líquido e, moito menos, lavarte ou enxaugarte a boca.
- ▶ A partir dese momento, inicianse unha serie de actuacións encamiñadas a conseguir identificar ao agresor o máis rápido posible e reunir probas que evidencien o que ocorreu. Neste proceso, van tomarche mostras: da boca, da vaxina, das lesións (se as houber) e das uñas. Este procedemento é fundamental para poder identificar o agresor.
- ▶ Tras a visita ao centro sanitario, deberás relatar os feitos perante a Policía, é dicir, declarar o que che pasou. Para a declaración, terás dereito á asistencia dunha avogada ou dun avogado da túa elección, que te asistirá durante todo o procedemento que se inicia xa no momento mesmo da denuncia, ou ben, da quenda de oficio se os teus ingresos económicos están dentro dos parámetros que indica a lei. Podes solicitar que esa avogada/o acuda á comisaría na que te atopas.

Esta asistencia letrada podes solicitala tanto no momento de presentar a denuncia, como en momentos posteriores do proceso.

▶ É conveniente que teñas unha entrevista con ela/con el, antes de interpor a denuncia; isto axudarache a organizar o relato dos feitos, e incluír (se é o caso) outros feitos anteriores que se puideron cometer pola mesma persoa contra ti. Ademais, ese asesoramento facilitarache que poidas, se así o desexas, solicitar unha orde de protección ou unha medida de afastamento.

▶ Logo da denuncia perante a Policía, segundo o relato dos feitos, é posible que se proceda á detención do agresor. En calquera caso, debes saber que terás que acudir ao xulgado para ratificar o que declaraches anteriormente. Durante o tempo que permanezas no xulgado ou nas dependencias policiais, debes solicitar que se tomen medidas para que en ningún momento poidas atoparte co agresor, fose detido ou non. É conveniente que llo lembres á túa avogada ou avogado, e se o cres necesario, insiste sobre iso.

▶ O xulgado, se se procedeu á detención do presunto agresor, deberá decidir nas seguintes 72 horas, se ingresa preventivamente en prisión ou queda en liberdade. A partir de aí, o xulgado vai ir informando dos cambios na situación do agresor. Tamén decidirá no mesmo prazo, se dita unha orde de protección (inclúe medidas que afectan ás túas fillas e fillos) e unha orde de afastamento, se ti a solicitaches.

▶ As profesionais do **Centro Municipal de Información dos dereitos da Muller** poderán apoiarte e acompañarte en todo o proceso, ofrecéndoches gratuitamente atención e apoio psicolóxico así como asesoramento social e xurídico todas as veces que o precisas.



violencia sexual

Ademáis, debes de ter en conta que...

Se tes algún tipo de relación sexual forzada fisicamente, coaccionada, ameazada, intimidada ou chantaxeada, **estás a sufrir unha agresión sexual.**

Nalgunhas ocasións o abuso cométese **aproveitando a situación de superioridade** de quen a exerce: un familiar adulto, un amigo da familia, un xefe...

Ás veces aténtase contra os dereitos sexuais dunha persoa **mediante o uso de substancias que anulan a súa vontade.**

Debes ter sempre presente que, o que fagas durante a agresión (ofrecer máis ou menos resistencia, berrar ou non berrar, quedarte paralizada polo medo ou pola impresión, ou o que sexa.....),

É O MELLOR QUE PODÍAS FACER NESE MOMENTO

As reaccións da vítima ante unha agresión destas características son imposibles de prever.

A REALIDADE das relacións sexuais entre as mulleres e os homes:

A realidade é que, cando as mulleres din NON queren dicir NON

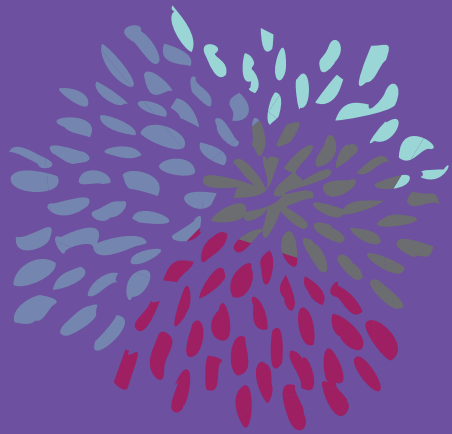
A realidade é que a ninguén lle gusta que lle fagan dano.

A realidade é que ás mulleres gústanlles as relacións que elixen libremente e ante as que poden dicir NON cando elas queren.

A realidade é que as estatísticas din que as mulleres están máis expostas a sufrir violencia no seu contorno máis próximo, por familiares ou amigos, que por parte de persoas descoñecidas.

A realidade é que as reaccións violentas son responsabilidade de quen as leva a cabo. NON as provocan as mulleres. Isto non son máis que excusas e o interese de responsabilizar as mulleres da sexualidade violenta dalgúns homes, de xeito que estes comportamentos despreciables e delitivos queden xustificados e impunes.

A realidade é que non existe un perfil nin de violentador nin de violentada.



CENTRO MUNICIPAL DE INFORMACIÓN DOS DEREITOS DA MULLER (CIM)

Atención social, xurídica e psicolóxica
Horario: de luns a venres de 10 a 14 h. O xoves de 17 a 20 h
Rúa Romil, 20-baixo
T: 986 293 963
Consultas on-line www.igualdadevigo.org/violencia

TELÉFONO DE ATENCIÓN 24 HORAS

T: 986 293 963

CENTRO DE EMERXENCIA PARA MULLERES VÍTIMAS DE VIOLENCIA DE XÉNERO

T: 661 402 702

ASOCIACIÓN REDE DE MULLERES VECIÑAIS CONTRA OS MALOS TRATOS

Horario: de luns a venres de 10 a 13,30 h. e de 17,30 a 21 h.
Rúa Oliva, 12 baixo
T: 986 222 328 / 606 929 137

XULGADO DE VIOLENCIA SOBRE A MULLER Nº1 DE VIGO

Rúa Lalín nº4, edificio novos Xulgados
T: 986 817 855

XULGADO DE GARDA

Rúa Lalín, 4, edificio Xulgados
T: 986 817 314

POLICÍA LOCAL - EVAP (Equipo de Vixilancia e Apoio Policial)

Concello de Vigo - Praza do Rei, 1
T: 986 442 942 / 986 810 101

POLICÍA NACIONAL – UPAP (Unidades de Prevención, Asistencia e Protección)

Rúa López Mora, 39
T: 986 820 267 / 68

POLICÍA AUTONÓMICA

Rúa Pateira, 7, interior
T: 986 266 158

COLEXIO DE AVOGADOS/AS

Rúa Lalín, 4, edificio Xulgados
T: 986 234 652



ADEMAIS DA INFORMACIÓN ANTERIOR, SE ES UNHA MULLER DE ORIXE ESTRANXEIRA, DEBES TER EN CONTA...

Que calquera muller, de calquera país, de calquera relixión, de calquera etnia, sexa cal fose a súa capacidade económica ou o seu estatus social, pode ser vítima de violencia por parte do seu compañeiro sentimental ou esposo.

Lembra que ti tamén es vítima de violencia de xénero se o teu marido ou compañeiro:

- ▶ Non che deixa aprender o idioma deste país.
- ▶ Ameázate con deportarte e retirarche a petición de legalización ao teu país de orixe.
- ▶ Escóndete a túa documentación ou non cha deixa ter: pasaporte, cartón de residencia, seguro médico.
- ▶ Non che deixa saír de casa.
- ▶ Non quere que coñezas xente nova e íllate das túas amizades e familia.
- ▶ Ameázate con levar lonxe de ti ás túas fillas e aos teus fillos se o denuncias.
- ▶ Chama ao teu traballo dicindo que non estás en situación legal no país.
- ▶ Non che deixa buscar traballo ou asistir a cursos de formación.

QUE PODES FACER ?

Se es vítima de violencia de xénero **PIDE AXUDA.**

Acóde ao **Centro Municipal de Información dos Dereitos da Muller** ou á **Oficina Municipal de Información para persoas Emigrantes Retornados/as e Inmigrantes de Vigo.**

Estas oficinas dispoñen de *servizos de tradución e interpretación en distintos idiomas*

As/Os profesionais informaránche sobre os pasos que debes seguir e dos recursos sociais, psicolóxicos e xurídicos cos que podes contar.

Consulta **TODOS OS RECURSOS E SERVIZOS** ao teu alcance na páxina web www.igualdadevigo.org/violencia

Neste espazo poderás pedir cita ou realizar a túa consulta on line en 5 idiomas.



DEREITOS ESPECÍFICOS DAS MULLERES ESTRANXEIRAS

(Lei orgánica 2/2009, do 11 de decembro, de reforma da Lei orgánica 4/2000, do 11 de xaneiro, sobre dereitos e liberdades das persoas estranxeiras en España)

(Lei 12/2009, do 30 de outubro, reguladora do dereito de asilo e da protección subsidiaria)

Se es vítima de violencia de xénero e denunciaches o teu agresor **TES DEREITO A:**

▶ AUTORIZACIÓN DE RESIDENCIA E TRABALLO INDEPENDENTE

As mulleres estranxeiras titulares dunha autorización de residencia por “reagrupamento familiar”, vinculada ao permiso de residencia do seu cónxuxe agresor, poderán solicitar e obter unha autorización de residencia e de traballo independente, unha vez ditada ao seu favor unha orde de protección ou no seu defecto un informe do Ministerio Fiscal.

▶ AUTORIZACIÓN DE RESIDENCIA TEMPORAL E TRABALLO POR CIRCUNSTANCIAS EXCEPCIONAIS

As mulleres estranxeiras, vítimas de violencia de xénero, que se atopen nunha situación irregular, poden solicitar unha autorización de residencia e traballo por circunstancias excepcionais de carácter provisional a partir do momento en que se ditase unha orde de protección ao seu favor, ou no seu defecto, informe do Ministerio Fiscal, que indique a existencia de indicios de violencia de xénero.

Déixase, no seu caso, en suspenso, o procedemento administrativo sancionador que puidese estar tramitándose en relación coa súa situación irregular ata a finalización do procedemento penal.

Unha vez finalizado o procedemento penal, se hai sentenza condenatoria, a autorización de residencia tornarase en definitiva e o procedemento administrativo sancionador, en caso de existir, arquivarase. Se, polo contrario, hai sentenza absolutoria, producirase a perda automática da autorización provisional e a continuación do procedemento administrativo sancionador, de ser o caso.

No momento da denuncia, tamén poderán solicitar unha autorización de residencia por circunstancias excepcionais a favor das súas fillas e fillos menores de idade que se atopen en España nese momento.

▶ RENOVACIÓN DA AUTORIZACIÓN DE RESIDENCIA E TRABALLO POR CONTA ALLEA TRAS A SÚA EXPIRACIÓN

Renovarase a autorización de residencia e de traballo tras a súa expiración, nos supostos de extinción do contrato de traballo ou suspensión da relación laboral como consecuencia de ser vítima de violencia de xénero.

▶ EXENCIÓN DA SITUACIÓN NACIONAL DE EMPREGO

Non se terá en conta a situación nacional de emprego (*ningunha persoa traballadora española ou comunitaria poida ocupar o posto de traballo da túa oferta de emprego*) cando o contrato de traballo vaia dirixido a mulleres estranxeiras que obteñan a autorización de residencia por circunstancias excepcionais (cando se trate de vítimas de violencia de xénero ou de trata de seres humanos)



▶ OBTÉR A CONDICIÓN DE REFUXIADA

A condición de refuxiada recoñeceráselles ás mulleres vítimas de violencia de xénero que, debido a fundados temores de ser perseguidas por motivos de xénero, se atopen fóra do país da súa nacionalidade e non poidan ou, a causa dos ditos temores, non queiran acollerse á protección de tal país.

▶ DEREITO DE ASILO DAS MULLERES ESTRANXEIRAS VÍTIMAS DE VIOLENCIA DE XÉNERO

O dereito de asilo é a protección dispensada entre outras, ás persoas que se lles recoñeza a condición de refuxiadas.

Este dereito leva conxunto a adopción das seguintes medidas: a autorización de residencia e traballo permanente, o acceso aos dereitos recoñecidos pola lexislación aplicable ás persoas vítimas de violencia de xénero, o acceso á asistencia sanitaria, á asistencia social e aos servizos sociais.

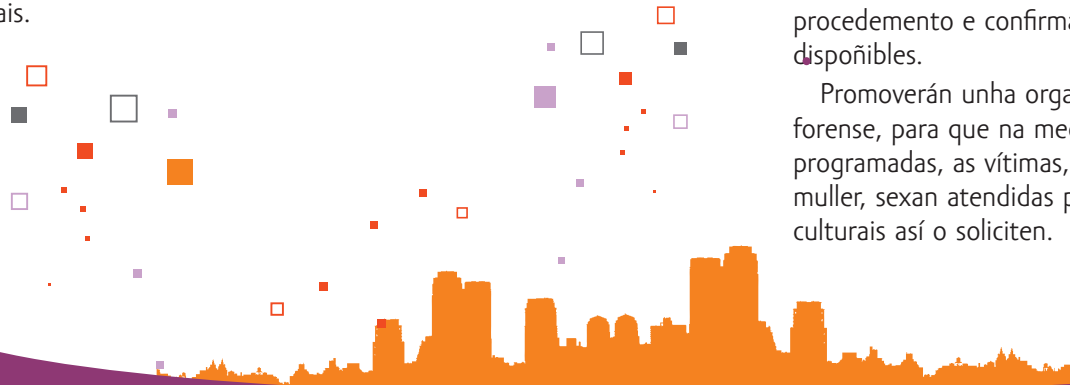
▶ E ADEMAIS...

Os poderes públicos garantirán unha atención adaptada ás circunstancias das mulleres estranxeiras vítimas de violencia de xénero:

(Plan de atención e prevención da violencia de xénero na poboación estranxeira inmigrante 2009-2012, aprobado polo Consello de Ministros o día 9 de xaneiro de 2009)

- Propiciarán unha asistencia xurídica gratuíta especializada no seu propio idioma e/ou facilitarán o acceso aos servizos de tradución.
- Fomentarán a realización de accións de acompañamento de mulleres vítimas desde o momento en que solicitan información e deciden denunciar, ata a culminación do procedemento e confirmación do acceso aos recursos dispoñibles.

Promoverán unha organización do servizo de medicina forense, para que na medida do posible e en actuacións programadas, as vítimas, nos xulgados de violencia sobre a muller, sexan atendidas por mulleres, cando por motivos culturais así o soliciten.







Ademáis dos servizos e dos recursos indicados na páxina 10 podes acudir:

Centro Municipal de Información dos Dereitos da Muller

Atención social, xurídica e psicolóxica

Horario: de luns a venres de 10 a 14 h. O xoves de 17 a 20 h.

R/ Romil, 20. 36202 - Vigo

Teléfono: 986 293 963 - Fax: 986 201 153

info.muller@vigo.org

Oficina Municipal de Información para persoas emigrantes Retornados/as e Inmigrantes de Vigo

Horario: de luns a venres de 9 a 13 h.

R/ Martínez Garrido, 21 Interior, 36205 - Vigo

Teléfono: 986 442 356 - Fax: 986 442 096

ofi.inmigracion@vigo.org

Estes servizos ofrecen a posibilidade de **tradución e interpretación en 50 idiomas**



www.igualdadevigo.org/violencia

A través desta web podes pedir cita ou realizar a tua consulta on-line en 5 idiomas: galego, español, inglés, francés e chinés.



lembra que...

- ▶ O maltratador pode pertencer a calquera condición social e/ou nivel cultural.
- ▶ O maltratador non é un enfermo mental, senón que exerce a súa violencia de forma selectiva contra a súa muller ou compañeira, podendo amosar unha dobre faz, unha no ámbito público e outra no eido privado ou familiar.
- ▶ O maltratador intimida, arremete física e psiquicamente. É un delincuente perigoso e non debemos xustificalo e encubrilo.
- ▶ Non asume a responsabilidade dos seus actos violentos, atribúeos á conduta da vítima ou da súa familia ou á súa situación laboral ou económica. Sempre xustifica a súa conduta violenta ou a minimiza.
- ▶ A súa conduta é a dun manipulador, dun controlador e dun posesivo.
- ▶ Usará todo tipo de estratexias para que a súa muller ou compañeira non o deixe e volva sempre con el; poderá utilizar as fillas e os fillos de ambos para chantaxeala e seguila maltratándoa ou simplemente para facerlle dano sen máis.
- ▶ A muller que sofre a violencia non é a CULPABLE, ninguén merece que a maltraten. Non hai xustificación posible para os comportamentos violentos.

Rachar coa situación de maltrato traerá

BENEFICIOS PARA TI E PARA A TÚA VIDA

tales como:

- A posibilidade de vivir tranquila e sen sobresaltos
- Recuperar a túa autoestima
- Rachar co medo e a vida de terror
- Ofrecerlles un mellor ambiente, libre de violencia, ás túas fillas e aos teus fillos
- Rematar cunha vida sumisa e chea de humillacións
- Recuperar o teu sorriso
- Gozar das túas amizades
- Volver a vivir a túa vida sen que ninguén a controle
- Volver a ilusionarte

HAI UNHA LEXISLACIÓN QUE TE AMPARA

Lei da Comunidade Autónoma de Galicia 11/2007, do 27 de xullo, galega para a prevención e o tratamento integral da violencia de xénero.

Lei orgánica 1/2004, do 28 de decembro, de medidas de protección integral contra a violencia de xénero.

Lei 35/1995, do 11 de decembro, de axuda e asistencia ás vítimas de delitos violentos e contra a liberdade sexual.

Lei orgánica 2/2009, do 11 de decembro, de reforma da Lei orgánica 4/2000, do 11 de xaneiro, sobre dereitos e liberdades das persoas estranxeiras en España.

Lei 12/2009, do 30 de outubro, reguladora do dereito de asilo e da protección subsidiaria. Plan de atención e prevención da violencia de xénero na poboación estranxeira inmigrante 2009-2012, aprobado polo Consello de Ministros o día 9 de xaneiro de 2009.



**CONCELLO
DE VIGO**



teléfonos de urxencias 24horas

Emerxencias.....**112**
Urxencias sanitarias.....**061**
Urxencia Policía Municipal.....**092**
Urxencia Policía Nacional.....**091**
Urxencia da Garda Civil.....**062**

Asesoramento violencia de xénero.....**986 293 963**
Información e asesoramento violencia de xénero para persoas
con discapacidade auditiva e/ou da fala - 900 116 016
Asesoramento violencia de xénero.....**016**
(Este número non se reflete na factura telefónica)

Podemos darle a volta a esta situación
Da violencia pódese saír



www.igualdadevigo.org

